

Kes ei käi valimas? Võrdlev ülevaade kolmest Riigikogu valimisest

Rein Toomla, Tartu Ülikooli riigiteaduste instituudi lektor

Inimeste valimisaktiivsust mõjutavad paljud asjaolud, nagu sugu, vanus, rahvus, haridus, tööhõive, elukoht.

Parlamendi- ja muudel valimistel oodatakse kõigepealt vastust küsimusele, kes on võitja. Selle alusel prognoositakse, milline võiks tulla järgmise perioodi poliitika – mida tehakse, mille tegemisest loobutakse või mida tehakse teistmoodi. Nimetatud põhiküsimuse kõrval esitatakse ka teisi, mõnele on raske vastata, mõnele ei olegi täpset vastust. Selliste hulka kuulub näiliselt väga lihtne küsimus: kes käib valimas ja kes ei käi? Vastust võib otsida mitme mõõtme kaudu, sotsiaaldemograafilised tunnused ei ole mõne teise mõõtmega võrreldes nii pretensioonikad. Viimati mainitute hulka kuuluvad vastused küsimustele: kuidas osalevad valimistel need, kes leiavad, et Eesti demokraatial pole häda midagi, või kui palju on hääletanute hulgas neid, kes ihaldavad meie poliitikas kõva kätt?

Käesoleva ülevaate aluseks on kuus sotsiaaldemograafilist näitajat: sugu, vanus, rahvus, haridus, hõive ja elukoht. Andmestik on saadud Tartu Ülikooli riigiteaduste instituudi (politoloogia osakonna) korraldusel tehtud arvamusuuringutest sihtfinantseeritavate teadusprojektide “Demokraatliku poliitilise kultuuri areng taasiseseisvunud Eesti Vabariigis” (SF0182573s03) ja “Demokraatliku esindatuse tüübid postkommunistlikes riikides” (SF0180128s08) raames. Et ülevaade ei jääks ainult viimaste, 2011. aasta Riigikogu valimiste ülevaateks, olen kõrvutanud kolme küsitluse tulemusi, mis on tehtud kohe pärast 2003., 2007. ja 2011. aasta Riigikogu valimisi.

Vaatluse all on ainult see osa valijakonnast, kes valimas ei käinud. Mõnede näitajate puhul on mõistlik meeles pidada selliste küsitluste igavest probleemi – valimisse satub alati rohkem aktiivseid kui passiivseid kodanikke. Nii on meie viimaste valimiste tegelik osalus olnud 60 protsendi ringis, 2003. aastal pisut madalam, hilisematel valimistel veidi kõrgem. Seega valimas ei käi umbes 40 protsenti või veidi vähem valimisõiguslikest Eesti Vabariigi kodanikest. Küsitluste valimites on aga selliste inimeste osakaal väiksem, 20–25 protsenti. Kuid suundumused tulevad ikkagi esile, hoolimata valimas mittekäinute alaesindatusest.

Naised on aktiivsemad kui mehed

Joonisel 1 on esitatud küsitluste tulemusena saadud andmestik. Hea oleks meelde jätta, et valimisealises elanikkonnas on naisi umbes 55 protsenti ja mehi vastavalt 45 protsenti. Rõõmustav on kindlasti see, et nii meeste kui ka naiste hulgas on vähenenud nende osakaal, kes ei käinud valimas. Et valimisaktiivsus on lõppkokkuvõttes tõusnud valijakonnas tervikuna, ei tohiks see olla üllatav. Märksa olulisem on meeste palju suurem passiivsus. Kui 2003. ja 2007. aasta küsitluste põhjal võib väita, et suurt erinevust meeste ja naiste aktiivsuse vahel nagu polekski, siis 2011. aasta andmestik sellist peitupugemist ei luba. Meeste hulgas ulatub passiivsete osakaal neljandikuni ja naiste seas on passiivseid kuuendiku ringis, seega tuleb tunnistada võrdlemisi suure erinevuse olemasolu. Otsides nimetatud erinevuse seost mõne teise sotsiaaldemograafilise näitajaga, torkab esimesena silma meeste suurem tööpuudus. 2011. aasta küsitluse järgi on 57 protsenti töötutest mehed, kusjuures töötuid on võrdlemisi palju. On mõistetav, et töötute seisund ei luba elu vaadata rõõmsates värvides ning masenduse üks väljundeid võib-olla ongi valimistele käegalöömine. Seega soovitus poliitikutele – tehke kõik selleks, et tööpuudus väheneks, ja te saate juurde meessoost valijaid.

Noored endiselt kõige passiivsemad

Olen jaganud valijad vanuse järgi nelja rühma: 18–30-aastased, 31–45-aastased, 46–60-aastased ning 61-aastased ja vanemad (vt joonis 2). Sellise jaotuse peamine põhjus peale lihtsuse ja meeldejäävuse on asjaolu, et elanikkonnas on need vanuserühmad enam-vähem võrdsed.

Täiesti selgelt eristuvad joonisel noored valijad, ja paraku oma passiivsuse poolest. Noorte passiivsus on küll kaheksa aasta jooksul vähenenud kümme-kolme protsendipunkti võrra, kuid ka 2011. aasta valimistel ei osalenud ligikaudu kolmandik noortest valijatest. Ülejäänud vanuserühmadel on olnud halvemaid aegu, kuid 2011. aastaks on nende osakaal praktiliselt ühtlustunud – valimas ei käinud umbes kuuendik vanematesse vanuserühmadesse kuulunud valijatest. See on suhteliselt kaks korda madalam näitaja kui noorte puhul.

Võib-olla on passiivsus seotud valimiste vähese atraktiivsusega noore valija jaoks? Atraktiivsus ei tähenda valimiskampania kirevust või sotsiaalmeediate kasutamist, pigem valikuvõimaluste vähesust. Kui oletada, et noored eelistavad hääletada ennekõike noorte kandidaatide poolt, siis kas ei võiks viimaste rohkus erakondade valimisnimekirjades ärgitada noori valijaid suuremale aktiivsusele. Meie valijate puhul see oletus suurt ei kehti. Kui võtta vaatluse alla ainult meie suuremad parteid – mida on neli – ja lugeda kokku, kui palju 30-aastaseid või nooremaid kandidaate on olnud valimisnimekirjade esimese kahekümne kandidaadi hulgas, siis aastal 2003 oli neid 15, aastal 2007 kuus ja aastal 2011 samuti kuus. Suhtarvudena oleks rida selline: 19 protsenti, 7 protsenti ja 7 protsenti. Nende näitajate põhjal oleks just 2003. aastal pidanud noorte valimisaktiivsus olema kõrgpunktis, kuid toona oli see hilisematega võrreldes kõige tagasihoidlikum.

Kuidas on lood venelaste osalusega?

Olgu niimoodi nimetatud kõiki mitte-eestlastest Eesti Vabariigi valimisõiguslikke kodanikke, ehkki mõistan suurepäraselt, et nende inimeste hulgas on peale venelaste ka muude rahvuste liikmeid. Joonisel 3 on kõrvutatud mõlemad rahvusrühmad, kuid olgu märgitud, et mitte-eestlaste (venekeelsete, venelaste jne) osakaal valijaskonnas on ligikaudu kuuendik.

Kui eestlaste hulgas valimistel mittekäinute osakaal on pidevalt vähenenud, siis mitte-eestlaste puhul see näitaja kord langeb, kord jälle tõuseb. Lõimumist silmas pidades on venelaste valimisaktiivsus küll pigem positiivne. Jah, 2003. aasta küsitluse põhjal oli erinevus aktiivsuses olemas, kuid need neli-viis protsendipunkti oleks sundinud ainult ettevaatlikkusele, mitte enamat. 2007. aastal saabus praktiline võrdsus. Valimiste aegu oli pronksiöö veel olemata, kuid valimiskampanias oli probleem võrdlemisi teravalt üleval. Samas valimistel ei tekitanud see veelahet.

Aastat 2011 tuleks eelnimetatud tähenduses vaadelda pronksiöö-järgsena ning kokkuvõttes tuleb tõdeda, et kuigi venekeelse kodanikkonna valimisaktiivsus on langenud, ei ole erinevus eestlastega märkimisväärne. Vähemalt ei tohiks kolm protsendipunkti kedagi ärevaks teha.

Erakonnad võiksid meelde jätta, et venekeelne kodanikkond ei jää oma valimisaktiivsusest eestlastest kuigi palju maha. Kui tegelikel valimistel on selle grupi osakaal 15–16 protsenti, tasub ka nende inimeste toetuse pärast vaeva näha, mitte jätta neid ainult ühe erakonna kätte.

Valimisaktiivsuse sõltuvus haridusest

Mõnevõrra lihtsustatult esitan valimi jaotatuna nelja haridusastme vahel:

– põhiharidusega või ka alla selle valijad, selle grupi osakaal küsitlustes on kõikunud 22 ja 25 protsendi vahel;

- vähemalt keskharidusega valijad – osakaal valimites on kõikunud 23–29 protsendini;
- kesk-eriharidusega valijad, millisesse kategooriasse kuuluvad omaaegsete tehnikumide ja tänapäevaste rakenduskõrgkoolide lõpetanud – kahel esimesel küsitlusel oli selle haridusrühma osakaaluks ligikaudu 30 protsenti, viimasel korral kasvas see 36 protsendini;
- ülikooliharidusega isikud – selle grupi osakaal on kõikunud 20 protsendi ümber.

Joonisel on toodud valimistel mitteosalenud haridusrühmade osakaalud.

Midagi eriskummalist selles andmestikus ei ole, sest ka teistes riikides on märgatud suundumust, et haritumad inimesed on poliitiliselt mõnevõrra aktiivsemad. Kindlasti ei ole see üllatav, kuid vahed äärmuste võrdluses võiksid olla väiksemad. Põhiharidusega (või ka madalama haridustasemega) inimestest ei käi valimas umbkaudu kolmandik. Ei maksa arvata, et selliseid inimesi on vähe – meie küsitluste andmestik näitab, et neid on kerge kõikumisega viiendiku-neljandiku vahel kogu valijaskonnast. Samal ajal ärgitab niisugune erinevus pisut sügavamale vaatama.

Põhiharidusega inimeste hulgas domineerivad peaaegu võrdselt kõige noorem ja kõige vanem vanuserühm, mille mõlema osakaaluks on ligikaudu kolmandik valimistest.

Vanuserühmade vaatlusel tuli välja, et noorte valimisaktiivsus on madalam kui eakatel valijatel. Põhiharidusega noorte hulgas süveneb see veelgi. 2011. aasta küsitlus näitas, et 43 protsenti sellest rühmast ei osalenud viimastel valimistel. Kogu valijaskonda silmas pidades oleks see kolme protsendi ringis, teisiti öelduna kolm Riigikogu liikme kohta. Tasub mõelda!

Tegevusala mõju valimisosalusele

Võimalike tegevusalade pilt on loomulikult kirev, sestap olen proovinud lähedasi seisundeid kokku panna. Valijaskonna enamik – tavaliselt üle 90 protsendi – jaguneb kolmeks: inimesed, kes töötavad, õpivad või on juba pensionil. Töötavate valijate osakaal on üldjuhul olnud 60 protsendi piirimail, õppureid on küsitluste valimites olnud 7–8 protsenti ja pensionäride osakaal on kõikunud 25–30 protsendi vahel. 2011. aasta küsitluses on aga jõuliselt esindatud töötud. Kui varasematel aegadel jäi nende osakaaluks 3–4 protsenti, siis viimases küsitluses oli töötuid enam kui 9 protsenti. See vähendas muidugi ka tavapäraselt töötavate inimeste osakaalu.

Töötute passiivsus torkab kõigepealt silma, eriti viimaseid valimisi arvestades: valimas ei käinud neist 43 protsenti (vt joonis 5). Seda näitajat Riigikogu kohtadeks ümber rehkendades saame tulemuseks neli kohta. Tööpuudust arvatavasti täielikult kaotada ei saa, kuid paistab, et suur töötute hulk tekitab neis endis suuremat pessimismi. Ülejäänud hõiverühmadega suurt muret ei paista olevat – õppurid on lahti saamas oma aastatetagustest hoiakutest ning töölkäijad ja pensionärid on käitunud nii, mis peaks poliitikutes tekitama rahulolu.

Elukoht ja valimisaktiivsus

Parema arusaadavuse huvides tuli ka siinkohal ülevaadet lihtsustada ehk siis erinevaid elukohti kokku panna. Eristasin valijate elukohtadena ainult kolme kategooriat:

- Tallinn väärrib oma suuruse tõttu eraldi esiletoomist, selles linnas elavate valijate osakaal küsitlustes on kõikunud 27–30 protsendi ümber;
- suuremad linnad (Tartu, Pärnu, Narva, Kohtla-Järve) ja maakonnakeskused on pandud ühte. Neis linnades elavate valijate osakaal on olnud praktiliselt võrdne Tallinnaga;
- kõik ülejäänud asulad on asetatud ühte kategooriasse – nii väikelinnad kui ka maa-asulad – ning nende osakaal küsitlustes on olnud 45 protsendi ümber.

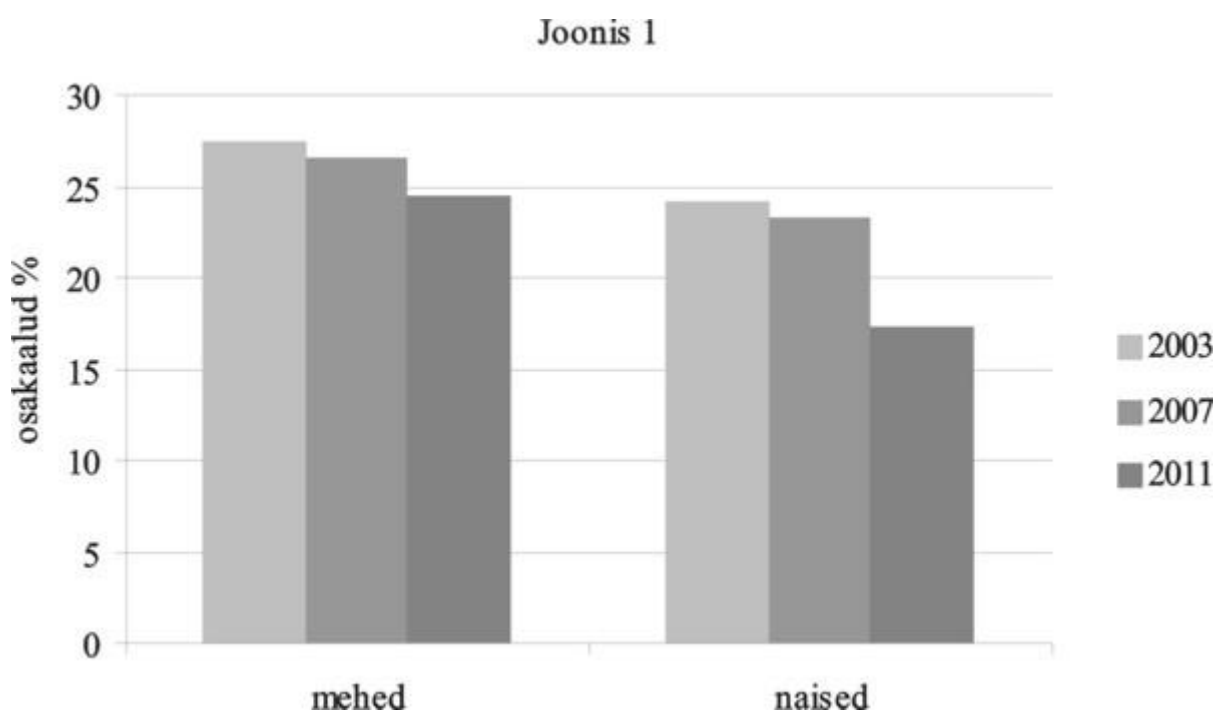
Passiivsed valijad on välja toodud joonisel 6.

Kui Tallinna ja teisi suuremaid linnu iseloomustab valimisaktiivsuse kasv, siis väikelinnades ja maa-asulates elavate inimeste passiivsus võiks teha murelikuks. 2003. aasta küsitluse põhjal oli nendes asulates elavate inimeste aktiivsus kõrgeim, ületades päris korralikult nii Tallinna kui ka teisi suuremaid linnu, 2011. aasta küsitluse järgi on

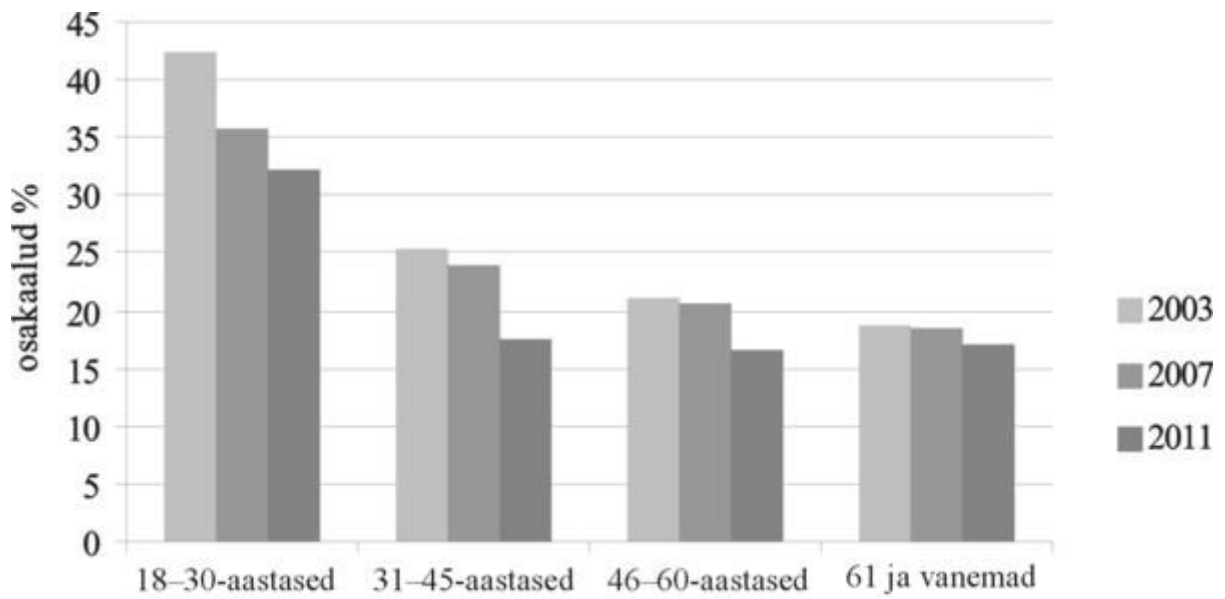
langetud aga päris lõppu. Erinevate erakondade huviobjekte silmas pidades oleks oluline teada, et selle väikelinnade ja maa-asulate kategooriate valijatest pisut enam kui 90 protsenti on eestlased. Seega need erakonnad, kellele on olulised eesti keel, kultuur ja üldse rahvuslikud probleemid, peaksid muutuma ettevaatlikuks – ligikaudu neljandik väikeasulate valijaskonnast tähendab kümme kohta Riigikogus.

Kokkuvõtvalt tuleb tõdeda midagi huvitavat – rahvuslikku kuuluvust arvestades praktiliselt puudub erinevus valimisosaluses. Eestlased ja mitte-eestlased, viimasel juhul peamiselt venelased, ilmutavad enam-vähem ühesugust valimisaktiivsust. Kõiki muid sotsiaaldemograafilisi kriteeriume vaatluse alla võttes on igal pool probleeme – mehed on passiivsemad kui naised, noored ei taha valimas käia, põhiharidusega inimeste valimisosalus pole võrreldav ülikooliharidusega inimeste aktiivsusega, töötud on suuresti kaotanud huvi valimiste vastu ning paljud väiksemate kohtade elanikud eelistavad valimispäeval pigem koju jääda.

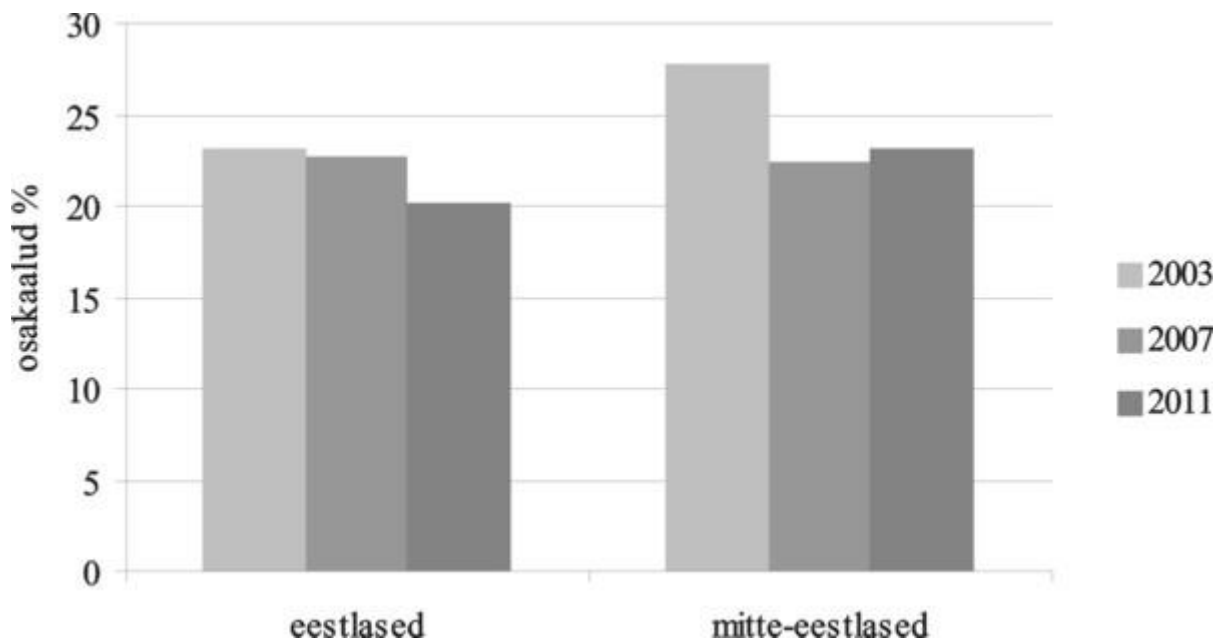
Joonis 1. Valimas mittekäinud meeste ja naiste osakaal



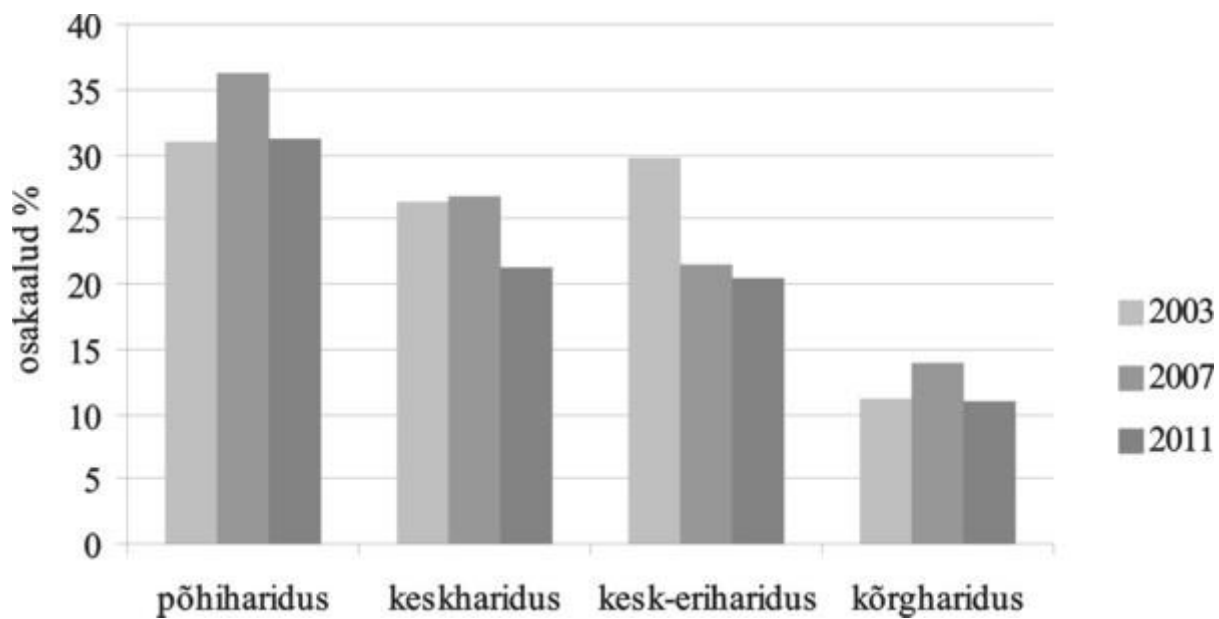
Joonis 2. Valimas mittekäinute osakaal vanuserühmade alusel



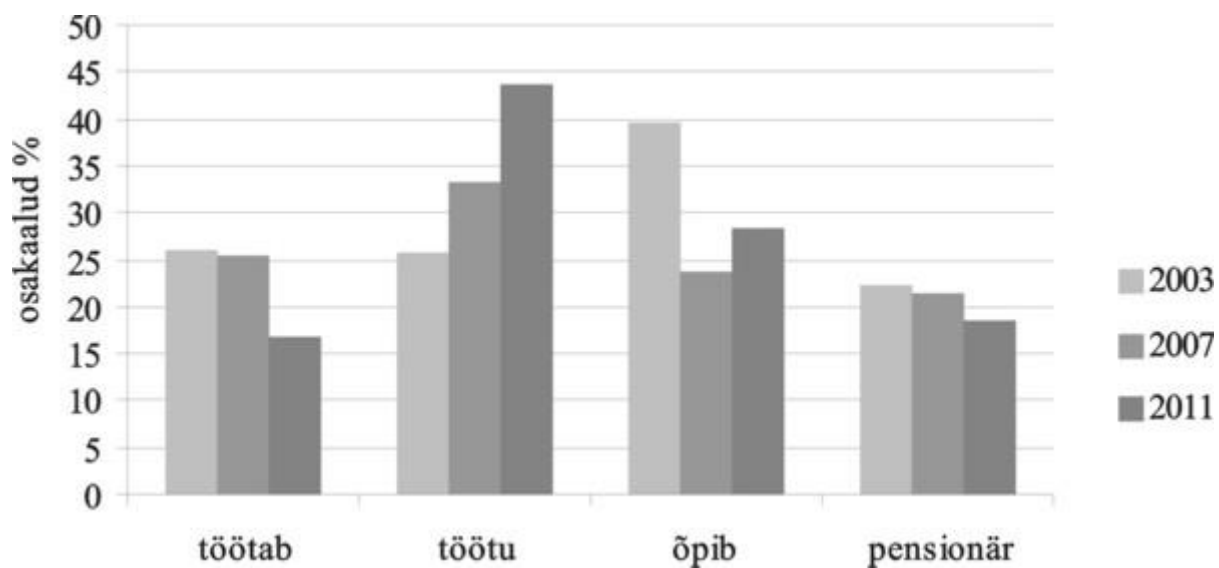
Joonis 3. Valimas mittekäinud eestlased ja mitte-eestlased



Joonis 4. Valimas mittekäinud haridusrühmade alusel



Joonis 5. Valimas mittekäinud hõiverühmade alusel



Joonis 6. Valimas mittekäinud elukoha alusel

