

Eesti põllumajanduse konkurentsivõime: olukord ja tulevikuväljavaated

Dorel Tamm (RiTo 11), Tartu Ülikooli rahvusvahelise ettevõtluse õppetooli doktorant

Janno Reiljan (RiTo 10), Tartu Ülikooli välismajanduse professor

Arvestades põllumajanduse tähtsaid sotsiaalseid funktsioone, sealhulgas asustuse ja tööhõive tagamist maapiirkondades, võiks selle majandusharu osatähtsus Eestis olla märksa suurem.

Põllumajandus ja sellel põhinev toiduainetööstus on majandusharud, millesse riik kogu maailmas suurel määral sekkub. Paljudes riikides toetatakse põllumajandust, et selle kaudu lahendada maapiirkondade asustuse ja loodushoiu ning ka sotsiaal- ja piirialade arengu probleeme. Põllumajandussaaduste tootmine ja esmane töötlemine on maaelu ja regionaalarengu majandusliku aluse tähtsaimaid komponente.

Eesti viljeles aastail 1991–2000 põllumajanduses ja toiduainetööstuses arenenud riikidele vastupidist poliitikat. Valitsus ei eraldanud 1998. aastani neile majandusharudele riiklikke toetusi ega rakendanud 2000. aastani negatiivsete välismõjude kaitseks piiranguid ja barjääre. Seetõttu olid Eesti põllumajandus ja toiduainetööstus Euroopa Liitu integreerumiseni sunnitud tegutsema sise- ja välisturul peamistest partneritest tunduvalt halvemates konkurentsitingimustes. See mõjutas eriti põllumajandust, mis omakorda avaldas regionaalarengu tasakaalustamatuse ja tööpuuduse kasvu kaudu negatiivset mõju kogu ühiskonna heaolule.

Eesti põllumajanduse konkurentsipositsiooni hindamiseks on vaja kindlaks teha, kas riigi ja rahvusvahelise keskkonna muutused parandavad või halvendavad pikema aja jooksul Eesti põllumajanduse konkurentsitingimusi ja -võimet. Et majandusharu on konkurentsivõime analüüsi aspektist spetsiifiline ja keeruline subjekt, sõltuvad pikaajalised majandustulemused peamiselt ettevõtete tõhusamast tööst ja riigi tegevusest majanduspoliitilise keskkonna kujundamisel kodumaal ja suhtlemisel väliskonkurentidega.

Samal ajal võiksid ja peaksid majandusharusse kuuluvad ettevõtted arendama intensiivset ja laiaulatuslikku tegevust nii ühiste teenuste süsteemi väljaarendamiseks kui ka lobitööks majanduspoliitilise keskkonna kujundamisel.

Kõigepealt peab majandusharu lülituma harmooniliselt koduriigi majandussüsteemi, et tagada suurim tööhõive ja majanduskasv. Koduturg on iga majandusharu peamine tegevuspiirkond, kus ta võitleb väliskonkurentidega müügituru pärast ja teiste majandusharudega toimetuleku nimel. Tulemuste paranemine siseturul võimaldab tugevamatel ettevõtetel tungida välisturule. Riigisisese konkurentsivõime kasv loob eeldused ka rahvusvahelise konkurentsivõime tekkimiseks.

Põllumajanduse positsioon Eestis

Majandusharu konkurentsivõime taset ja dünaamikat iseloomustab kõige üldisemalt tema positsioon teiste tegevusalade suhtes, seda näitab haru osatähtsus sisemajanduse koguproduktis (SKP) ja töökohtade loomisel. Eesti põllumajanduse osatähtsus väärtuse loojana ja tööandjana on pärast taasiseseisvumist kiiresti vähenenud: 1993. aastal andis põllumajandus (koos jahindusega) 12,5%, 2003. aastal üksnes 4,3% SKP-st. Põllumajanduse osatähtsus tööhõives on 1992. aastast alates vähenenud enam kui kahe kolmandiku võrra – 7,8%-lt 2,3 %-le.

Põllumajanduse osatähtsus on märgatavalt vähenenud ka teistes Kesk- ja Ida-Euroopa riikides, kuid Poolas ja Sloveenias rakendati protektsionistlikumat väliskaubanduspoliitikat ning suudeti ulatuslikum langus ära hoida. Arenenud tööstusriikidega võrreldes vähenes Eestis põllumajanduse osatähtsus liiga järsult. Näiteks moodustas põllumajandussektor 1975. aastal Euroopa Liidu tööhõives 7,7% (Thirty Years... 2001, 2) ja 2002. aastal 4,3% (Eurostat Yearbook 2002, 246). Erinevalt arenenud riikidest, kus teised sektorid kasvasid põllumajandusest kiiremini, kaotas Eesti põllumajandus oma tähtsust peamiselt tootmise füüsilise mahu vähenemise tõttu.

Tabelis 1 on põllumajanduse osatähtsust tööhõives ning SKP-s iseloomutavad andmed mõnede Kesk- ja Ida-Euroopa ning vanade Euroopa Liidu liikmesriikide kohta. Sellest nähtub, et hõivatute osakaalu poolest sarnaneb Eesti vanade Euroopa Liidu liikmesriikidega. 2002. aastal oli Eestis põllumajanduse osatähtsus tööhõives 6,5%, Kesk- ja Ida-Euroopa riikide keskmine 15,4% ning Euroopa Liidu (15) keskmine 4%. Kesk- ja Ida-Euroopa riikidest eristub selgesti Rumeenia, kus hõivatute osakaal oli vaatlusalusel perioodil ligikaudu 40%. Euroopa Liidu 15-s tõusid põllumajanduses hõivatute ga esile Kreeka ja Portugal. Põllumajanduse osakaalu SKP-s võrreldes ei ole Euroopa Liidu uute ja vanade liikmesriikide erinevused nii suured. Lätis ja Leedus on põllumajanduses hõivatuid Eestist mitu korda rohkem, kuid haru osatähtsus SKP loomisel Eestiga võrdne (Lätis) või koguni madalam (Leedus).

Tabel 1. Põllumajanduse osatähtsus SKP loomisel ja tööhõives aastail 1999–2002 (%)

	Põllumajanduse osatähtsus tööhõives			Põllumajanduse osatähtsus SKP-s		
	1999	2000	2002	1999	2000	2002
Bulgaaria	26,6	26,2	10,7	17,6	15,8	9,7
Eesti	8,8	5,2	6,5	5,1	3,6	2,9
Leedu	20,2	18,4	18,6	7,9	6,9	2,1
Läti	15,3	13,5	15,3	3,6	4,0	2,9
Poola	18,1	18,7	19,6	3,3	2,9	2,5

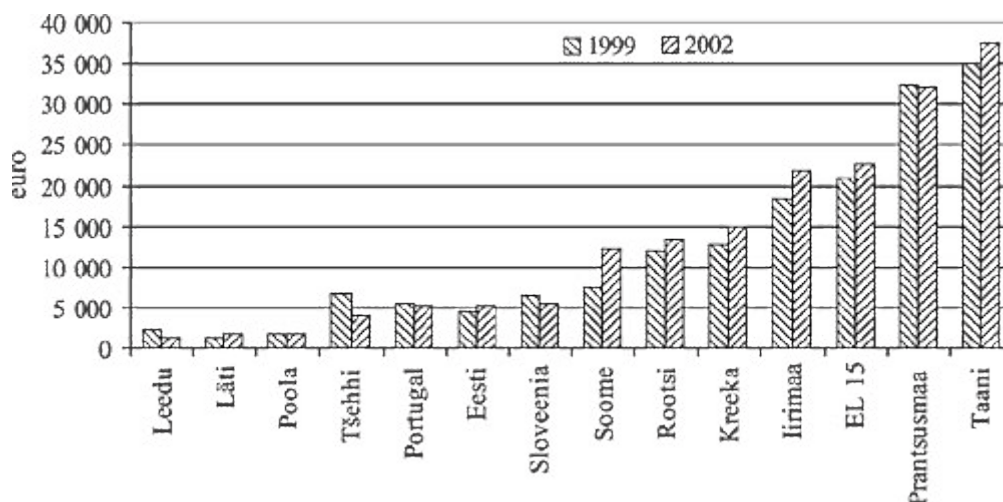
Rumeenia	41,7	42,8	37,7	13,9	11,4	-
Sloveenia	10,2	9,6	9,7	3,2	2,9	2,1
Tšehhi	5,2	4,5	4,9	3,4	3,4	1,2
Iirimaa	8,6	7,9	6,9	2,9	2,6	2
Kreeka	17	17,0	15,8	7,1	6,8	6,5
Portugal	12,7	12,5	12,5	3,3	2,4	2,5
Prantsusmaa	4,3	4,2	4,1	2,4	2,3	2,1
Rootsi	3	2,9	2,5	0,7	0,7	0,6
Soome	6,4	6,2	5,5	0,9	0,9	1,2
Taani	3,3	3,7	3,2	2	2	1,8
Euroopa Liit (15)	4,5	4,3	4,0	1,8	1,7	1,6
Kesk- ja Ida-Euroopa riigid	18,3	17,4	15,4	7,3	6,4	3,3

ALLIKAS: Basic Data... 2000, 2001, 2003.

Märkus: Tabeli 1 andmed Eesti kohta erinevad eespool mainitud 2002. aasta andmeist, sest tabelis on koos põllumajandusega peale jahinduse ka metsandus ja kalandus.

Tootmismahu vähenemisest hoolimata on Eesti põllumajanduse tootlikkus ja efektiivsus Kesk- ja Ida-Euroopa kõrgeimaid (vt joonis 1), selle põhjus on tööjõu kiire äravool põllumajandusest. Samal ajal on tootlikkus ühe töötaja kohta vanades Euroopa Liidu riikides ja Euroopa Liidu (15) põllumajanduses keskmiselt Eestiga võrreldes mitu korda kõrgem.

Joonis 1. Põllumajanduse produktiivsus (lisandväärtus töötaja kohta) eurodes



ALLIKAS: Basic Data... 2000, 2003.

Eesti põllumajanduses saavutati tootmise mahu kõrgeim tase 1980. aastate algul (tabel 2), siis kuulus Eesti põhiliste toiduainete tootmiselt ühe elaniku kohta maailma parimate hulka. Kui kartuli ja köögiviljade tootmine välja arvata, suudeti seda taset hoida 1990. aastate alguseni. Üleminekuajaperioodil vähenes Eestis toiduainetega isearustamine tunduvalt, suure osa tarbimisest katab importtoodang. Kui nüüd Euroopa Liidu liikmeks olles Eesti põllumajanduse rahvusvaheline konkurentsipositsioon tugevneb, võib järgmistel aastatel tootmistase tõusta ja riigi toiduainetega isearustumus paraneda.

Tabel 2. Eesti põllumajandustoodang elaniku kohta aastail 1980–2003 (kg)

Aasta	Teravili	Kartul	Köögivili	Liha	Piim	Munad, tk
1980	644	775	84	110	791	366
1985	473	542	82	117	820	344
1990	610	394	67	116	770	349
1995	357	374	40	47	492	227
2000	509	344	39	39	460	186
2001	409	252	40	42	501	204
2002	386	155	29	50	450	186
2003	374	181	43	50	452	173

ALLIKAS: Eesti Statistikaameti *on-line* -andmebaas.

Riigi toiduainetega isevarustamise näitajad väljendavad selgelt Eesti põllumajanduse tootmispotentsiaali kasutamata jätmist. Samal ajal oli väiksema põllumajandusliku tootmispotentsiaaliga laienemiseelse Euroopa Liidu (15) riikides kõigi tähtsamate toiduainetega isevarustumus üle 100% (tabel 3). Eestis seevastu on üksnes piima ja kartuliga isevarustamine suhteliselt hea. Teiste toiduainetega varustamisel jääb Eesti märgatavalt alla ka Kesk- ja Ida-Euroopa riikide keskmisele.

Tabel 3. Toiduainetega isevarustumus Kesk – ja Ida-Euroopa (KIE) riikides, vanades Euroopa Liidu liikmesriikides ja Eestis (kodumaise toodangu osakaal tarbimises) (%)

Riik	Teravili	Piim	Loomaliha	Sealiha	Linnuliha
KIE	93	107	108	101	107
EL 15	116	108	103	110	109
Eesti	95	135	81	67	28

ALLIKAD: Hein, Maadvere 2002, 3; Self-sufficiency... 2001; Pouliquen 2001, 10.

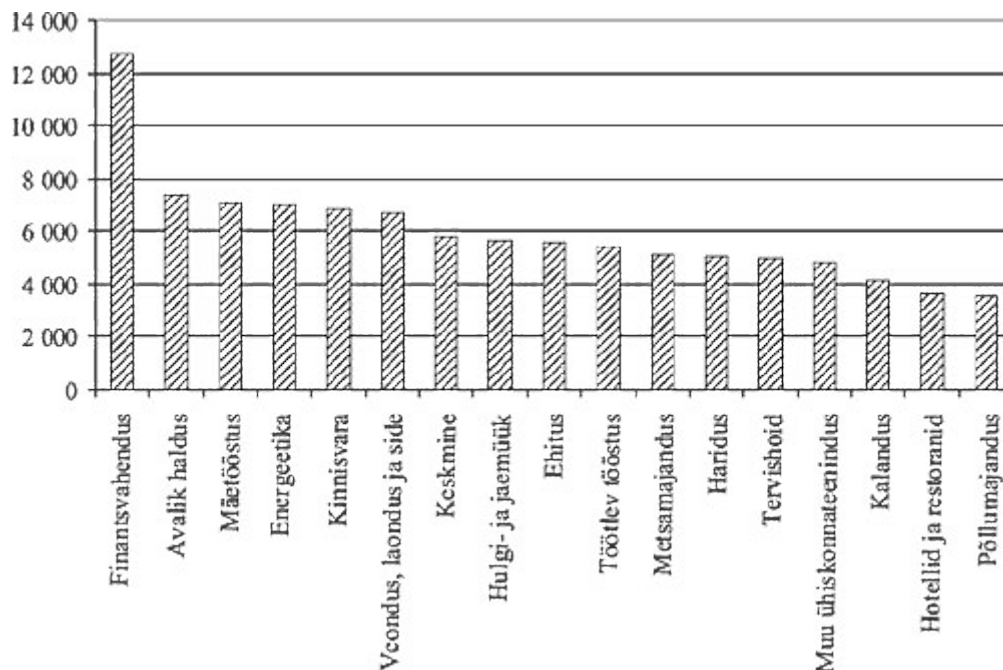
Arvestades põllumajanduse tähtsaid sotsiaalseid funktsioone (asustuse ja tööhõive tagamine maapiirkondades, rahva kindlustamine oma toodetud põhitoiduainetega, maastikuhooldus jms), võiks meie põllumajanduse osatähtsus SKP loomisel ja tööhõives olla tunduvalt suurem.

Konkurentsivõime ressursiturul

Eesti põllumajanduses on veidi rohkem kui kümne aasta jooksul kadunud üle 100 000 töökoha ehk ligikaudu kolm neljandikku töökohtadest (Maaelu arengu kava 2005). See on tekitanud maapiirkondade tööjõuturul erilise olukorra: suhteliselt madala töötasu eest saab palgata kõrge kvalifikatsiooniga töötajaid. Samal ajal kannatab just sellesama madala palga tõttu põllumajandusettevõtete töötajate motiveeritus ja püsivus.

Palgatasemelt on põllumajandus Eesti majandusharude hulgas viimasel kohal (vt joonis 2). Palgatingimustelt on põllumajandus allpool rahvamajanduse keskmist taset juba 1992. aastast, kui keskmine töötasu põllumajanduses ulatus 71%-ni Eesti keskmisest brutopalgast. 2003. aastal oli põllumajanduse brutopalk ainult 61,2% rahvamajanduse keskmisest. Seega on põllumajandussektori brutopalk ja majandusharu konkurentsivõime tööjõuturul pidevalt vähenenud. Kuid põllumajandussektori väikesed palgad pole üksnes Eesti probleem. Ka Poolas, Sloveenias, Saksamaal, Austrias ja Hollandis jäävad põllumajandustöötajate palgad riigi keskmisest palgast märgatavalt allapoole (Einkommen... 2002; Wages 2000; Löhne und Gehälter... 2002).

Joonis 2. Eesti keskmine brutokuupalk aastail 2000–2003 põhitegevusalade järgi(kroonides)



ALLIKAS: Eesti Statistikaameti *on-line* -andmebaas.

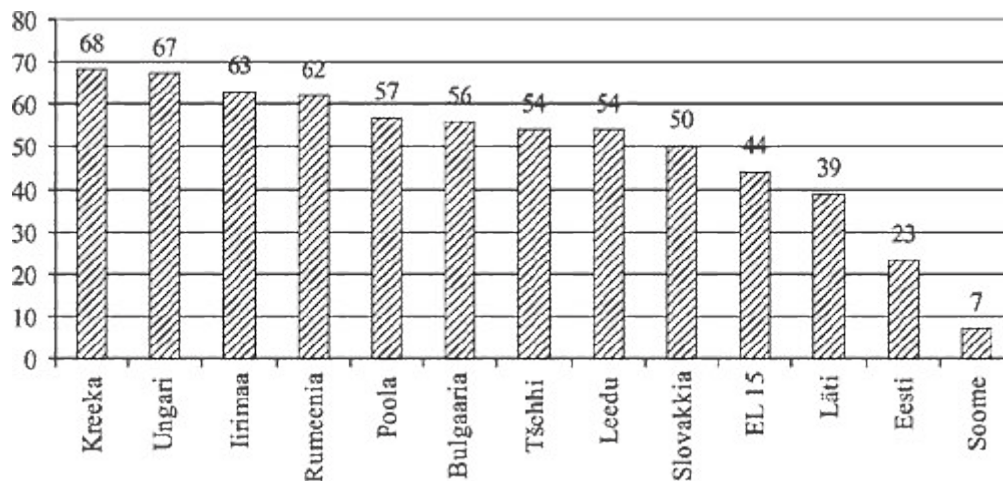
Majandusharu konkurentsivõime avaldub kõige kiiremalt ja selgemini kapitaliturul, sest kapital kui mobiilne tootmistegur otsib pidevalt teed suurema kasumlikkusega majandusharudesse. Suur osa põllumajandusettevõttest peab majandustegevuse arendamisel peaprobleemiks finantsvahendite kättesaadavust. Probleemi teravust kinnitab üheselt otseste välisinvesteeringute liikumise statistika Eesti majandusharude lõikes. Aastail 2000–2003 kahanes põllumajandusse tehtud välisinvesteeringute osatähtsus 1,3%-lt kõigist Eesti majandusse tehtud välismaistest otseinvesteeringutest 0,3 %-le. Seega on Eesti põllumajandus välisinvestoreile väheatraktiivne valdkond.

Põllumajandusettevõttele on probleeme ka krediitiasutustest laenude saamisega, kuid selle kohta täpseid andmeid pole. Võrrelda saab investeeringuid põhivarasse, mis pegeldavad kokkuvõtlikult nii omavahendite akumulierimise võimalusi kui ka välismaiste investorite huvi ja laenukapitali kättesaadavust. Põllumajanduse osatähtsus investeeringutes põhivarasse on ligikaudu sama suur kui SKP loomisel. Investeeringute osas on olukord põllumajanduses paranenud 2 000. aastast alates, kui SAPARD-i programmi raames hakati põllumajandusettevõtete investeeringuid kuni 50% ulatuses kaasfinantseerima E uroopa Liidu rahaga (SAPARD-i kronoloogia... 2005). Põllumajandustootmisse tehtavad investeeringud väärtustavad ka sidusaladesse (eelkõige põllumajandussaadusi töötlevatesse ettevõtetesse Euroopa Liidu tunnustuse saamiseks) tehtud investeeringuid.

Väikese asustustiheduse tõttu on Eestis maaressurss inimese kohta suurem kui maailmas keskmiselt. Põllumajanduse seisukohast on tähtsaim loodusvara haritav maa. Euroopa Liidu teiste liikmesriikidega võrreldes on Eestis haritava maa osatähtsus riigi pindalas suhteliselt

väike (joonis 3). Peaaegu kõigis teistes Kesk- ja Ida-Euroopa riikides on põllumajandusmaa osatähtsus pindalas üle Euroopa Liidu keskmise taseme, Eestis aga ligi kaks korda väiksem.

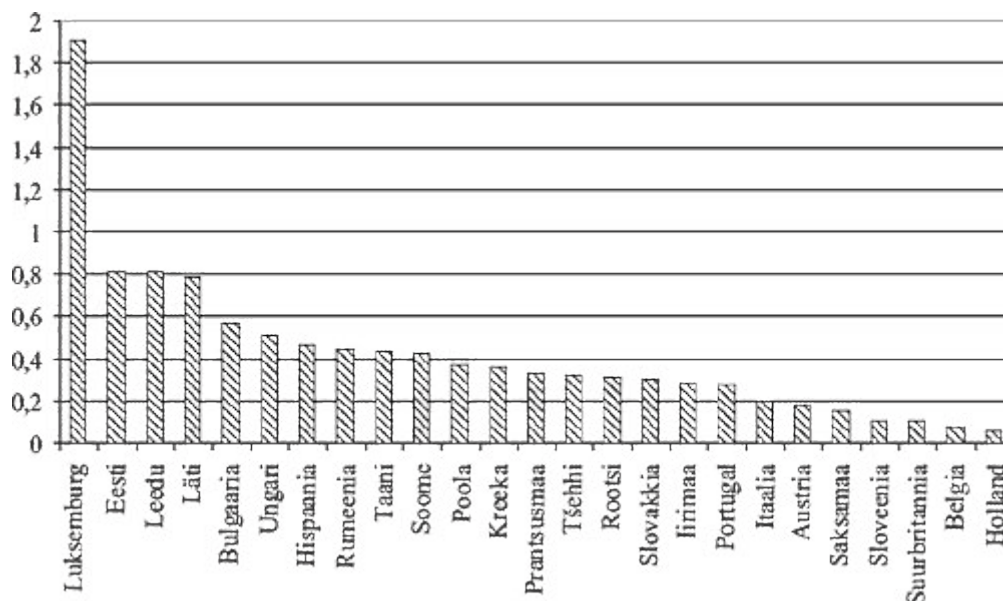
Joonis 3. Haritava maa osatähtsus riigi pindalas 1999. a (%)



ALLIKAS: Eesti statistika aastaraamat 2002, 427.

Suhteliselt hõreda asustuse tõttu on Eestis vaatlusaluste riikidega võrreldes palju haritavat maad (hektarites) inimese kohta (joonis 4). Samal ajal on siin suur hulk maad kasutamata. 2001. aastal oli Eestis kasutusest väljas 24% põllumajandusmaast (autorite arvutused "Põllumajandus ja maaelu areng..." 2002, 6 alusel). Eestis peaks seega olema head tingimused väiksema intensiivsusega tootmise, sealhulgas mahepõllumajanduse arendamiseks.

Joonis 4. Haritav maa inimese kohta 2000. a (ha)



ALLIKAS: Population ... 2004.

Kokkuvõtvalt võib öelda, et Eesti põllumajandus ei ole konkurentsivõimeline töjõu- ja kapitaliturul. Kõige suurem on tema konkurentsivõime maaressursiturul. Haritava maa osatähtsus riigi pindalas on Eestis üpris väike. Haritava maa poolest inimese kohta on Eesti aga üks esimesi Euroopa Liidus.

Konkurentsivõime müügiturul

1992. aasta rahareformiga sisseviidud Eesti kroon oli esialgu tugevasti alla hinnatud. Seda näitas rahareformijärgne kõrge inflatsioonitase (tarbijahinnad tõusid 1993. aastal 89,8%, 1994. aastal 47,7%, 1995. aastal 29% ja 1996. aastal 23,1% (Hinnaindeksid... 1999). Fikseeritud vahetuskurss (1 DEM = 8 EEK ehk 1 EUR = 15,6466 EEK) toetas esialgu väljavedu ja kujutas endast raskesti ületatavat tõket importkaubale. Ekspordivõimalused jäid Eesti põllumeestel kasutamata, sest idaturg kuivas NSV Liidu lagunemise tagajärjel kokku ja arenenud tööstusriikide turgu kaitsesid kõrged tollitõkked. Siseturg oli aga esialgu kaitstud ning põllumajandussaaduste väliskaubanduse saldo oli 1994. aastani positiivne. Rahareformile järgnenud inflatsioon tõstis siseturul tootmiskulud ja hinnad mitmekordseks, sealhulgas põllumajandussaaduste kulud hindadest kiiremini. Järk-järgult kadus siseturu monetaarne kaitse, väliskaubanduslikke kaitsemeetmeid (impordikvoodid ja -tollid, tehnilised regulatsioonid) Eestis kasutusele ei võetud ning põllumajandussaaduste turg avanes ühepoolset väliskonkurentidele. Üha rohkem tuli Eestisse välisriikide (eelkõige Euroopa Liidu) subsideeritud toiduaineid, millega Eesti tootjad ei suutnud hinnas konkureerida. Välisriikidest pärit subsideeritud impordi voog on 1995. aastast alates ületanud üha enam Eesti põllumajandustoodete ekspordi. Peamiselt liberaalse väliskaubanduspoliitika tõttu kujunes kogu Eesti väliskaubanduse ja ka põllumajandustoodete väliskaubandusbilanss negatiivseks.

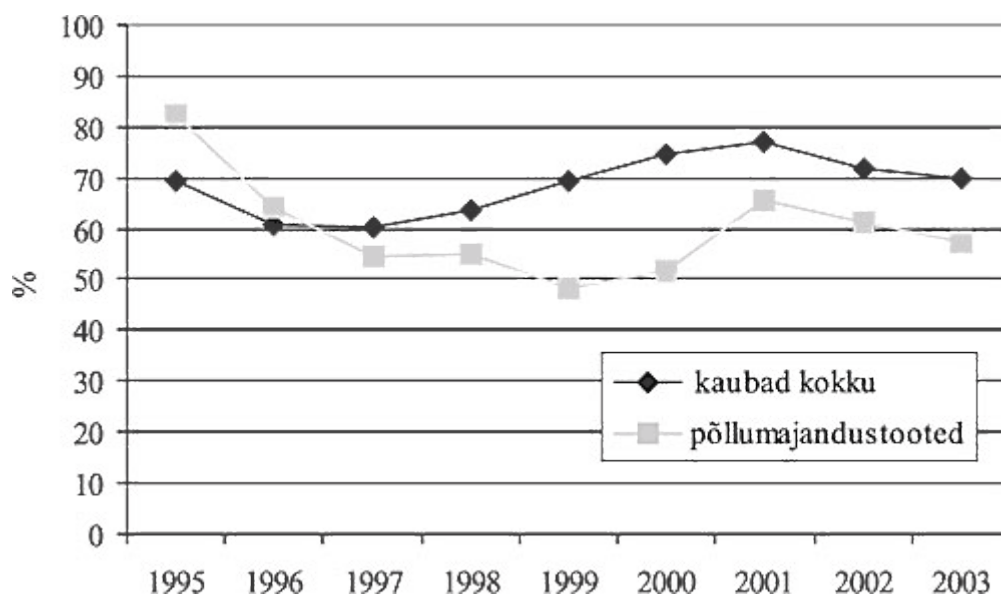
Eesti suutis põllumajandussaadusi mõningal määral ekspordida oma traditsioonilisele turule endise NSV Liidu alal, kuhu veeti ligikaudu 75 % põllumajandustoodetest. Venemaa rahakriisi tõttu 1998. aasta augustis (rubla devalveeriti enam kui 70% ulatuses) saabus põllumajandustoodete väljaveo sellel suunal madalseis 1999. aastal. Veel 1995. aastal moodustasid toiduained Venemaa-suunalisest ekspordist 37,5%, kuid 2002. aastal oli nende osa kahanenud 10,2%-ni. Tähtsa sihtturu ootamatu kadumine põhjustas suuri majandusraskusi toiduainetööstuse ettevõttele, mitmed neist pankrotistusid. Toiduainetööstus omakorda surus põllumajandussaaduste kokkuostuhinnad nii alla, et ka paljud põllumajandusettevõtted olid sunnitud tootmise lõpetama.

Bilansi defitsiitseks muutumisest hoolimata oli Eesti põllumajandustoodete ekspordi ja impordi mahu suhe veel aastail 1995 ja 1996 parem riigi koguekspordi ja -impordi mahu suhtest, pärast seda on Eesti põllumajanduse välismajanduslik konkurentsivõime jäänud tunduvalt allapoole rahvamajanduse keskmist välismajandusliku konkurentsivõime taset. Madalseis saabus 1999. aastal, kui põllumajandussaaduste väljaveo maht moodustas vähem kui poole selle tootegrupi sisseveo mahust (joonis 5).

2000. aastal muutus Eesti põllumajandussaaduste kaubandusrežiim Euroopa Liiduga soodsamaks, sest Euroopa Liit loobus Eesti turule tungimisel mõne toiduaine ekspordisubsidiidumidest ja suurendas Eesti toiduainete tollivaba impordi kvoote. Samal ajal

kehtestas Eesti imporditollid toiduainete sisseveole vabakaubanduslepingutega haaramata riikidest. Selle tulemusel paranes aastail 2000 ja 2001 põllumajandussaaduste ekspordi ja impordi mahu suhe koguekspordi ja -impordi mahu suhtest veidi kiiremini. Rakendatud meetmete mõju ei olnud aga piisav ning aastail 2002 ja 2003 näitas ekspordi ja impordi mahu suhe taas välismajandusliku konkurentsivõime langust, seejuures on põllumajanduse konkurentsivõime langenud rahvamajanduse keskmisest kiiremini.

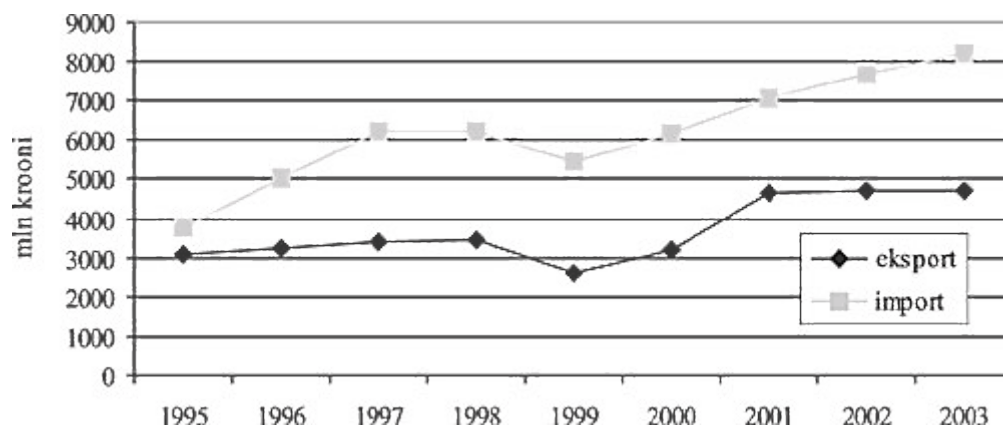
Joonis 5. Eesti ekspordi ja impordi mahu suhe aastail 1995–2003



ALLIKAD: Eesti Statistikaameti *on-line*-andmebaas ; autorite arvutused.

Põllumajandustoodete väliskaubandusbilansi saldo muutus negatiivseks 1995. aastal ning seejärel suurenes defitsiit 1999. aastani. Põllumajandussaaduste ekspordi ja impordi mahu paralleelne vähenemine 1999. aastal tulenes asjaolust, et Eesti toiduainetööstus tegeles eelmistel aastatel suures mahus sisseveetud põllumajandussaaduste töötlemisega eksportkaubaks, ning Venemaa turu kadumisest. Seejärel saavutati paariks aastaks mõningane tasakaal, sest sisse- ja väljavedu kasvasid ligikaudu ühesuguses mahus. 2002. aastast alates on põllumajandustoodete väliskaubandusbilansi defitsiit jälle suurenenud, sest väljaveo maht on seiskunud ja sisseveo maht kasvanud (joonis 6).

Joonis 6. Põllumajandustoodete ekspordi ja impordi maht aastail 1995–2003



ALLIKAS: Eesti Statistikaameti *on-line*-andmebaas.

Sissetulekud hakkavad suurenema

Tootjahindade võrdluse põhjal võib väita, et Eestil on Euroopa Liidu partnerriikide ees suhteline eelis järgmiste peamiste põllumajandustoodete osas: piim, või, veiseliha, rukis, kaer ja oder. Soomega võrreldes on suhteline eelis ka sealihaga ja nisu osas. Hinnamoontuste tõttu põllumajandustoodete turul (Euroopa Liidu kõrged imporditõkked) jäid aga Eesti konkurentsieelised enamiku teraviljatoodete (v.a rukis) ning sea- ja loomaliha puhul realiseerimata.

Põllumajandusturu rahvusvahelisi hinnamoontusi iseloomustab kõige paremini tootjatoetuse hinnang (*producer subsidy estimate*, PSE). Sellega mõõdetakse toetuse määra, mis koosneb maailmaturu ja kodumaise hinna erinevusest (turuhinnatoetus) ning mitmesugustest otsetoetustest. Tabelis 4 on OECD arvutatud Kesk- ja Ida-Euroopa ning Euroopa Liidu 15 liikmesriigi jaoks protsentuaalne PSE 1996., 1998., 2000. ja 2001. aasta kohta.

Tabel 4. Tootjatoetuse hinnang (PSE) Kesk- ja Ida-Euroopa riikides ning Euroopa Liidus aastail 1996, 1998, 2000 ja 2001 (%)

	1996	1998	2000	2001
Bulgaaria*	-55	2	1	3
Eesti*	7	20	7	13
Leedu*	1	16	6	11
Läti*	3	20	15	16

Poola	19	28	15	15
Rumeenia*	12	30	19	24
Slovakkia	0	32	25	16
Sloveenia*	27	42	39	40
Tšehhi	11	26	17	23
Ungari	11	25	22	22
EL 15	35	38	34	34

ALLIKAD: Producer and Consumer Support Estimates; Agricultural Policies in ...; OECD andmebaasid.

* Sisaldab esialgseid andmeid 2000. aasta ning hinnangulisi andmeid 2001. aasta kohta.

Tabelist 4 nähtub, et Eesti PSE on olnud üsna kõikum. Kõige kõrgem oli see 1998. aastal – 20%. Eesti olukord erines suuresti Euroopa Liidu omast, sest Euroopa Liidus on põllumajandustoodete hinnad proteksionismi ja toetuste tõttu kõrgemad kui maailmaturul (Riik *et al*/2002). Näiteks 2001. aastal oli põllumajanduse PSE Eestis 13% ja Euroopa Liidus 34%. Euroopa Liidu uutest liikmesriikidest oli aga PSE kõige kõrgem 2001. aastal Sloveenias (40%).

Euroopa Liiduga ühinemise tõttu Eesti PSE tõuseb. Selleks on mitu põhjust. Kõigepealt rakendub Euroopa Liidu interventsioonisüsteem, mis seisneb põllumajandustootjaile maailmaturuhinnast kõrgemate hindade tagamises. Teiseks alustatakse ühtse pindalamakse (*single area payment*) maksmist: kõik seni makstud otsetoetused (loomakasvatus-, piima- ja teraviljatoetused) integreeritakse tootmisest sõltumatu makse alla, mis jätab talu kohta tuleva toetussumma muutumatuks (aastate 2000–2002 keskmine). Eestis makstakse ühtset pindalatoetust esimest korda ajavahemikus 1.12.2004–30.04.2005 (Varblane *et al*/2003).

Tabelis 5 on toodete PSE Eestis aastail 1995–2001. Taimsete saaduste PSE on vaadeldava perioodi vältel olnud kõrgem kui veise- ja sealihal. Tabelist on näha, et veise- ja vasikaliha tootmine ei olnud Eestis 2000. aastani konkurentsivõimeline ning tootjad pidid peale maksma. Põhjuseks võib pidada seda, et Eesti veise- ja vasikaliha kokkuostuhinnad olid maailmaturuhinnast märgatavalt madalamad. Olukord paranes 2001. aastal, kui PSE saavutas positiivse väärtuse. Tabelist 5 on ka näha, et vaatlusperioodi algul kanalihatootjaile makstud suured toetused on perioodi lõpus vähenenud. Samuti on näha, et mitme toote puhul oli Eesti PSE negatiivne. Euroopa Liidus seevastu pole ühelgi põllumajandussaadusel negatiivset PSE-d (tabel 6). Tootjatoetuse hinnang on seal Eestiga võrreldes enamasti mitu korda kõrgem. Ainult munade PSE oli Eestis 1999.–2001. aastal kõrgem kui Euroopa Liidus.

Tabeleis 5 ja 6 toodud PSE näitajate põhjal võib teha olulise järelduse Eesti tootjahindade muutuse kohta pärast Euroopa Liiduga ühinemist: et Eestile rakendusid kõik Euroopa Liidu

põllumajanduspoliitika meetmed, läheneb Eesti PSE kindlasti Euroopa Liidu tasemele, see tähendab põllumajandustootjaile suuremaid sissetulekuid.

Tabel 5. Tootjatoetuse hinnang (PSE) Eestis aastail 1995–2001 (%)

	1995	1996	1997	1998	1999	2000*	2001*
Nisu	1	2	14	33	28	15	5
Rukis, oder, kaer	17	12	19	42	30	9	-2
Õliseemned	17	-2	-1	17	29	23	20
Piim	9	20	20	27	6	14	20
Veise- ja vasikaliha	-59	-42	-65	-36	-58	-69	23
Sealiha	-4	-9	-20	16	21	16	2
Kanaliha	43	41	33	21	23	13	6
Munad	12	10	20	20	37	19	30
Kõik saadused kokku	0	7	6	20	6	7	13

ALLIKAD: Agricultural Policies in ...; OECD andmebaasid.

* Sisaldab esialgseid andmeid 2000. aasta ning hinnangulisi andmeid 2001. aasta kohta.

Tabel 6. Tootjatoetuse hinnang (PSE) Euroopa Liidus aastail 1986–1988 ja 1999–2001 (%)

	1995	1996	1997	1998	1999	2000	2001	2002	2003*
Nisu	44	35	37	49	55	46	47	43	46
Rukis, oder, kaer	59	43	47	66	63	50	52	50	53
Õliseemned	49	48	42	41	37	44	42	33	34
Piim	54	51	50	57	51	42	42	49	51
Veise- ja vasikaliha	53	59	67	67	67	65	72	74	77
Sealiha	14	16	17	17	33	26	22	21	24
Kanaliha	48	43	34	29	41	36	35	38	37
Munad	9	7	3	9	13	4	2	3	2

Kõik saadused kokku	38	35	34	38	40	34	34	35	37
---------------------	----	----	----	----	----	----	----	----	----

ALLIKAD: Producer and Consumer Support Estimates; OECD andmebaasid.

* Sisaldab esialgseid andmeid 2003. aasta kohta.

Eesti põllumajanduse välismajandusliku konkurentsivõime analüüs näitas, et väljavedu ületas sissevedu ainult piima- ja kalasaaduste puhul. Tervikuna oli Eesti põllumajanduse väliskaubandusbilanss suure negatiivse saldoga. Kuigi mitme Eesti põhilise põllumajandussaaduse (loomaliha, kaer, oder) tootjahindade võrdlus näitas Eesti konkurentsieelist Euroopa Liidu ees, ei õnnestunud seda realiseerida euroliidu subsideerimistest, imporditollidest ja tehnilistest piirangutest esilekutsutud turumoonutuste tõttu. Olukord muutus Eesti astumisega Euroopa Liitu, sest enamik eespool nimetatud turumoonutusi Eesti põllumajandust enam ei piira ning võrdsetes tingimustes peaks maksvusele pääsema konkurentsieeliste mõju.

Hea looduslik ressursibaas

Iga majandusharu kui riigi majanduse lahutamatu komponendi konkurentsivõime ja jätkusuutlikkus sõltub lõppkokkuvõttes tema positsioonist riigi rahvamajanduses. Eesti põllumajandus on 1990. aastast alates järk-järgult kaotanud ligikaudu kolmveerandi oma osatähtsusest nii SKP loomisel kui ka inimeste töökohtadega kindlustamisel, see näitab põllumajanduse kui majandusharu jätkusuutlikkuse pidevat langust.

Jätkusuutlik areng on tagatud, kui majandusharu on konkurentsivõimeline nii müügi- kui ka ressursiturul. Majandusharu konkurentsivõime aluse moodustab tema võime vajalikke vahendeid kaasata. Ressurssidest on maa absoluutselt immobiilne, tööjõud valdavas osas immobiilne ja kapital mobiilne. Ettevõtjate päritoluriik sõltub suuresti majandusharust (põllumajandusettevõtjad on valdavalt kohalikud) ning laenukapitali saavad väikesed ja keskmise suurusega ettevõtted (põllumajanduslikud kuuluvad nende hulka) sisemaistelt krediitiasutustelt.

Konkurentsivõime avaldub peamiselt võistluses müügiturgude pärast analoogsete saaduste tootjatega nii oma riigis kui ka välismaal. Edu või ebaedu müügiturul väljendab majandusharu tegelikku võimekust ainult siis, kui võisteldakse võrdsetel majanduspoliitilistel tingimustel. Konkurentsitingimusi kujundavad riigid subsideerimidega oma tootjatele ning regulatsioonide (kvoodid, litsentsid, tehnilised normatiivid, märgistamine) ja koormistega (impordimaksud) välismaistele tootjatele. Subsideerimised peavad sageli aitama riigil põllumajanduse abil lahendada mõningaid arenguprobleeme (asustus, regionaalareng, sotsiaalsed raskused), seejärel tasakaalustavad teised riigid subsideerimistest tingitud turumoonutused välismajanduslike regulatsioonide abil. Eesti põllumajandus oli konkurentsitingimuste poolest erandlikult halvas olukorras, sest Eestis ei rakendatud avatud ja liberaalset majanduspoliitikat järgides peamiste partnerriikidega võrreldaval tasemel subsideerimise ega tasakaalustavaid regulatsioone ja koormisi.

Tootjatoetused põllumajandusele tervikuna olid Eesti peamistes partnerriikides mitu korda suuremad. See andis väliskonkurentidele Eesti põllumeeste suhtes eelise nii oma maal kui ka Eesti turule tungimisel. Ainult munade osas oli Eesti tootjatoetuste hinnang (PSE) Euroopa Liidu riikides rakendatust kõrgem. Kuigi piima ja õliseemnete tootmist toetati Eestis teistest valdkondadest märksa rohkem, oli PSE selleski osas vähem kui pool Euroopa Liidu keskmisest tasemest. PSE dünaamika näitab, et 1998. aastal oli Eesti siiski asunud põllumajanduses välja arendama euroopalikku toetussüsteemi.

Eesti tootjatoetused on teiste Kesk- ja Ida-Euroopa ning Euroopa Liidu riikidega võrreldes madalaimad. Et mujal kaitstesid välisturgu peale tootjatoetuste ka imporditollid, puudus Eesti põllumeestel võimalus seal konkureerida, kuigi madalamad tootjahinnad löid selleks vajaliku eelise. Imporditolle ei rakendatud Eestis 2000. aastani, seetõttu jäid välispartneritele antud tootjatoetused ja ekspordisubsiidiumid siinsel turul tasakaalustamata. Eesti põllumajandus oli ka oma siseturul halvemates konkurentsitingimustes. Sellele püüti vastu seista madalate palkade ja varasemate investeeringute amortiseerimise abil alandatud hindadega, mis paraku muutis meie põllumajanduse konkurentsivõimetuks ressursiturgudel. 2000. aastal Eestis kehtestatud imporditollidest on mõningal määral kasu olnud üksnes teraviljaturu kaitsmisel väljastpoolt Euroopa Liitu tuleva sisseveo vastu.

Eesti põllumajandusel on hea looduslik ressursibaas. Kuigi põllumaa osatähtsusest pindalast jääb Eesti Euroopa Liidu liikmesriikide keskmisest allapoole, on hõreda asustuse tõttu põllumaad ühe inimese kohta tunduvalt rohkem kui Euroopa Liidus keskmiselt. Ka on maa Eestis arenenud riikidega võrreldes suhteliselt odav. Muudel võrdsetel asjaoludel looks selline hea maaga varustatus Eesti põllumajandusele konkurentsieelise. Paraku on ligikaudu veerand põllumajandusmaast vahepeal kasumliku kasutusvõimaluse puudumise tõttu käibest välja langenud.

Madal tulukus viis põllumajanduse konkurentsivõime madalale ka teistel teguriturgudel. Tööjõuturul on esialgu veel varem välja koolitatud ja eluaseme kaudu maa külge kinnistatud kogenud spetsialiste, kuid põllumajandustöötajate järelkasv madala palga ja prestiiži ning raskete töötingimuste tõttu puudub. Laenukapitali turul olid Eesti põllumajandusettevõtted madala tulukuse tõttu samuti pikka aega konkurentsivõimetud. Muudatuse paranemise suunas on toonud Euroopa Liidu toetused – SAPARD-i programm Euroopa Liiduga ühinemise eel ning otse- ja muud toetused pärast ühinemist.

Kasutatud kirjandus

Agricultural Policies in OECD Countries: Measurement of Support and Background Information 1998 (1998). Paris: OECD.

Agricultural Policies in OECD Countries: PSE Tables and Supporting Material. Directorate for Food, Agriculture and Fisheries, Committee for Agriculture (2001). Paris: OECD.

Basic Data – Key EU Agricultural Statistics. – Agriculture in the European Union. Statistical and Economic Information 2000. –

http://europa.eu.int/comm/agriculture/agrista/2000/table_en/en2012.pdf.

Basic Data – Key EU Agricultural Statistics. – Agriculture in the European Union. Statistical and Economic Information 2001. –

http://europa.eu.int/comm/agriculture/agrista/2001/table_en/en2012.pdf.

Basic Data – Key EU Agricultural Statistics. – Agriculture in the European Union. Statistical and Economic Information 2003.

Eesti Panga *on-line*- andmebaas. –

<http://www.eestipank.info/pub/et/dokumendid/statistika>. Dets 2004.

Eesti statistika aastaraamat 2002. Tallinn : Statistikaamet.

Eesti Statistikaameti *on-line* -andmebaas.

Einkommen. – S tatistisches Jahrbuch 2002. Statistik Austria. –

<http://www.statistik.at/jahrbuch/deutsch/k09.shtml>.

Eurostat Yearbook 2002. The Statistical Guide to Europe. Data 1990–2000. Luxembourg: Office for Official Publications of the European Communities.

Hein, P., Maadvere, E. (2002). Kohalik tootmine ja toidu import ning seda mõjutavad tegurid. Ettekanne seminaril "Tarbija eelistuste muutumise mõju põllumajandustootjale" 10.05.2002.

Hinnaindeksid, 1992–1998 (1999). – Eesti statistika aastaraamat 1999. Tallinn: Statistikaamet.

Löhne und Gehälter. Statistisches Bundesamt Deutschland. –

http://www.destatis.de/themen/d/thm_loehne.htm.

Maaelu arengu kava. – http://www.pria.ee/SAPARD/Est/index_uus.htm (17.01.2005).

Population Action International. Data Tables. –

[http://www.populationaction.org/resources/publications/peopleinthebalance/pb_data.php\(2](http://www.populationaction.org/resources/publications/peopleinthebalance/pb_data.php(2)
1.11.2004).

Pouliquen, A. (2001). Competitiveness and Farm Incomes in the CEEC Agri–food Sectors.

Producer and Consumer Support Estimates. OECD Database 1986–2003. –

http://www.oecd.org/document/58/0,2340,en_2649_201185_32264698_1_1_1_1,00.html.

Põllumajandus ja maaelu areng. Ülevaade 2002 (2002). Tallinn : Põllumajandusministeerium.

Riik, H., Selliov, R., Toming, K. (2002). Euroopa Liiduga ühinemise mõju Eesti põllumajandussektorile. Tartu: Tartu Ülikooli Euroopa kolledž, Tartu Ülikooli Kirjastus.

SAPARDi kronoloogia. Põllumajanduse Registrate ja Informatsiooni Amet. –
http://www.pria.ee/SAPARD/Est/index_uus.htm (22.02.2005).

Self-sufficiency in Certain Agricultural Products. – Agriculture in the European Union.
Statistical and Economic Information 2001. –
http://europe.eu.int/comm/agriculture/agrista/2001/table_en/en383.pdf.

Thirty Years of Agriculture in Europe: Changes in Agricultural Employment. Eurostat.
Statistics in Focus, Theme 5–14/2001.

Wages 2000. – Statistical Yearbook 2002. Statistical Office of the Republic of Slovenia. –
<http://www.sigov.si/zrs/eng/index.html> (10.09.2001).

Varblane, U., Toming, K., Tamm, D., Selliov, R. (2003). Euroopa Komisjoni poolt esitatud
ühise põllumajanduspoliitika reformi ettepanekute mõju Eesti põllumajandusele. Teadusliku
uurimuse lõpparuanne. Tartu Ülikool.