

Tootja subsiidiumi ekvivalent ja tarbijasubsiidiumi ekvivalent OECD maades ja Eestis

Toivo Mängel (RiTo 1), Riigikogu Kantselei

Käesoleva ülevaate eesmärgiks on tutvustada lugejat kõige üldisemalt põllumajandusliku tootmise subsideerimisega Eestis, tuues võrdluseks graafikud mõnede teiste riikide kohta. Selline teave võib olla kasulik inimestele, kes tegelevad Eesti põllumajanduspoliitika loomisega. Informatsioon on hangitud OECD kättesaadavatest allikatest.

I. Tootja subsiidiumi ekvivalent (PSE)

Definitsioonid ja mõistete määratlused

Tootja subsiidiumi ekvivalent (edaspidi PSE – ingl k *Producer Subsidy Equivalent*) on põllumajanduspoliitika tulemusena ühel aastal põllumajandusse tehtud rahaliste siirete – ülekannete – suuruse näitaja. Tavaliselt arvutatakse PSE suurus ühes riigis või on PSE kasutusel ka mingis piirkonnas (nt Euroopa Liit) määratuna. Rahaliste siiretena arvestatakse nii tarbijailt antud riigi turuhindade kaudu laekuvaid kui kõigilt maksumaksjailt maksude kaudu laekuvaid siirdeid. PSE arvutamisel kasutatavad põllumajanduspoliitilised meetmed võib jaotada viide kategooriasse:

1. toetused põllumajandustoodete hinnale ja kaubandusemeetmed (*Market Price Support*);
2. siirded maksudest otse tootjatele, mis otseselt ei mõjuta toote hinda tarbijale (*Direct Payments*);
3. põllumajanduspoliitika meetmed, mis on suunatud põllumajandusinvesteeringute hinna alandamisele (*Reduction in Inputs Costs*);
4. rahalised meetmed, mis alandavad põllumajandustoodete hinda pikas perspektiivis, kuid mida tootjad otseselt kätte ei saa kätte (*General Services*);
5. muud abinõud, nagu üleriigilised programmid ja maksukontsessioonid (*other support*).

Üleminekumaade eripära ja arvutuste usaldusväärsus

Ida-Euroopa ja sealhulgas Balti riikide põllumajandustoodete hinnakujundus turusuhetele üleminekueelsel perioodil ja selle algfaasis koosnes enamasti fikseeritud hinnast kogu tootmis- ja kaubandustsükliks. Seega polnud neis riikides põllumajandustoodete hindadel reaalselt sisu nii siseriiklikult kui rahvusvahelises võrdluses. Ülemineku protsessis tuleks seetõttu arvestada teatud üleminekuinertsiga, kui hinnad siseturul järk-järgult kohanevad turumajanduslike mehhanismidega. Arvesse aga tuleb võtta asjaolu, et vaatamata PSE arvutamise küllalt pika-ajalistele rahvusvahelistele kogemustele ei ole tulemus kaugeltki mitte alati täiuslik. Näiteks maaparandustööde ja maksukontsessioonide arvestamine on tihti puudulik ning alati pole ka PSE arvutusi teostaval ja publitseerival OECD Põllumajanduse ja Kalanduse Peadirektoraadil olnud piisavalt informatsiooni erinevate riikide põllumajandustoetuse kohta. Kui ei olnud võimalik täpselt määrata näiteks eelarvest saadavate toetuste osakaalu transpordile, laomajandusele või kaubandusele vastava

põllumajandustoote liigi osas, siis on arvutamisel kasutatud proportsionaalse jaotamise põhimõtet vastavalt tooteliigi üldisele osakaalule riigi põllumajandustoodangus.

Topeltarvestuse vältimiseks põllumajandusliku taimekasvatuse ja loomapidamise saaduste subsiidiumide arvutamisel on kasutusel bruto-PSE ja neto-PSE mõisted. Loomasöödasse mahutatud subsiidiumide lahutamisel loomakasvatussaaduste bruto-PSE-st saame neto-PSE.

PSE saab väljendada kolmel viisil:

1. summaarne PSE: rahasiirete summa tootjale;
2. PSE %-des: rahasiirete summa tootjale protsentides kogutoodangust turuhindades, mis on korrigeeritud otsetoetuste võrra ja millest on maha arvatud maksude ja lõivud;
3. ühik PSE: siirdeid toodangu ühe tonni kohta.

II. Tarbijasubsiidiumi ekvivalent (CSE)

Mõisted

Tootja subsideerimise ekvivalent (edaspidi CSE – ingl k *Consumer Subsidy Equivalent*) on ühel aastal põllumajandustoodete tarbijatele tehtud rahaliste siirete – ülekannete – suuruse indikaator.

CSE sisaldab samalaadseid rahalisi siirdeid, ülekandeid, mille suurust mõõdetakse sarnaselt PSE arvutamisel kasutatava hinnakujunduse mehhanismi abil. Tavaliselt on CSE puhul tegemist tarbijale suunatud eelarveliste toetustega. CSE arvutamisel kasutatavad põllumajanduspoliitilised meetmed võib jaotada kahte kategooriasse:

1. siirded tarbijatelt tootjatele tootehinna toetustena (*Market Transfers*);
2. eelarvelised siirded tarbijatele (*Other Transfers*).

Siirded tarbijalt tootjale on tavaliselt negatiivsed ja absoluutmahus suuremad, kui eelarvelised siirded ning sel puhul saab CSE-d käsitleda kui riigi põllumajanduspoliitika osana kehtestatud kaudset maksu põllumajandustoodetele.

CSE saab väljendada kolmel viisil:

1. summaarne CSE: tarbijatelt saadavate rahasiirete summa;
2. CSE %-des: rahasiirete summa protsentides kogutarbimisest turuhindades;
3. ühik CSE: siirdeid toodangu ühe tonni kohta.

III. Põllumajandusliku tootmisega seotud siirded OECD maades

OECD maade kohta on PSE ja CSE arvutusi tehtud alates 1986. aastast. Seoses uute riikide liitumisega OECD-ga on arvutusi aasta-aastalt korrigeeritud. Kui põllumajanduslike toodete rühma osakaal on riigis alla 1 protsendi, siis PSE-d välja ei arvutata, samuti CSE-d, kui

tooteliigi tarbimine on alla 1% tarbimise kogumahust antud riigis. Seega ei näita PSE ja CSE arvutused kogu põllumajanduslikku tootmist. Näiteks 1997. aastal kõikus PSE arvutustega kaetud põllumajandusliku tootmise maht kogu põllumajandustootmise mahust riigiti 42 ja 57%-st Türgis ja Kreekas kuni 83 ja 85%-ni vastavalt Kanadas ja Norras.

PSE-na mõõdetav põllumajandusliku tootmise subsideerimise üldine tase OECD maades on langenud 45%-lt 1980-ndate aastate keskel 35-40%-ni 1995.-1997. aastal. PSE langus on tingitud esmajoones turuhinna subsideerimise osakaalu vähenemisest PSE-s 65%-lt 60%-ni, samal ajal kui otsetoetused on isegi kasvanud 18%-lt 23%-ni.

OECD maade hulgas võib eristada nelja riikide rühma põllumajandustoetuste suuruse (PSE) järgi.

Austraalia, Kanada, Uus-Meremaa ja USA on jäänud kindlaks oma madalale põllu-majanduse subsideerimise poliitikale.

Euroopa Liidu maad on enamuses olnud vahepeelses staatuses, vähendades oma põllumajandustoetuste mahtu allapoole OECD maade keskmist alles viimaste aastate jooksul.

Tshehhi, Ungari ja Poola põllumajandustoetuste maht on olnud märgatavalt alla OECD maade keskmist ja Euroopa Liiduga ühinemise ootuses on lähiajal vaevalt ka loota PSE märgatavat kasvu neis riikides.

Island, Jaapan, Norra ja Shveits on need riigid, kus PSE-ga mõõdetav põllumajandus-toetuste määr on olnud ligi kaks korda kõrgem OECD maade keskmisest, praegu tegeldakse neis maades toetuste viisi muutmisega ning püütakse leida ühiskonnale vastuvõetavaid teid PSE vähendamiseks.

Mehhiko ka Türki on kõrge inflatsiooni ja suhteliselt ebastabiilse majandusega riigid, kus põllumajandustoetused on olnud suuresti sõltuvuses nende riikide makromajanduslikust olukorrast ja valuutakursside muutlikkusest tingitud sisemaise hinnataseme kõikumisest.

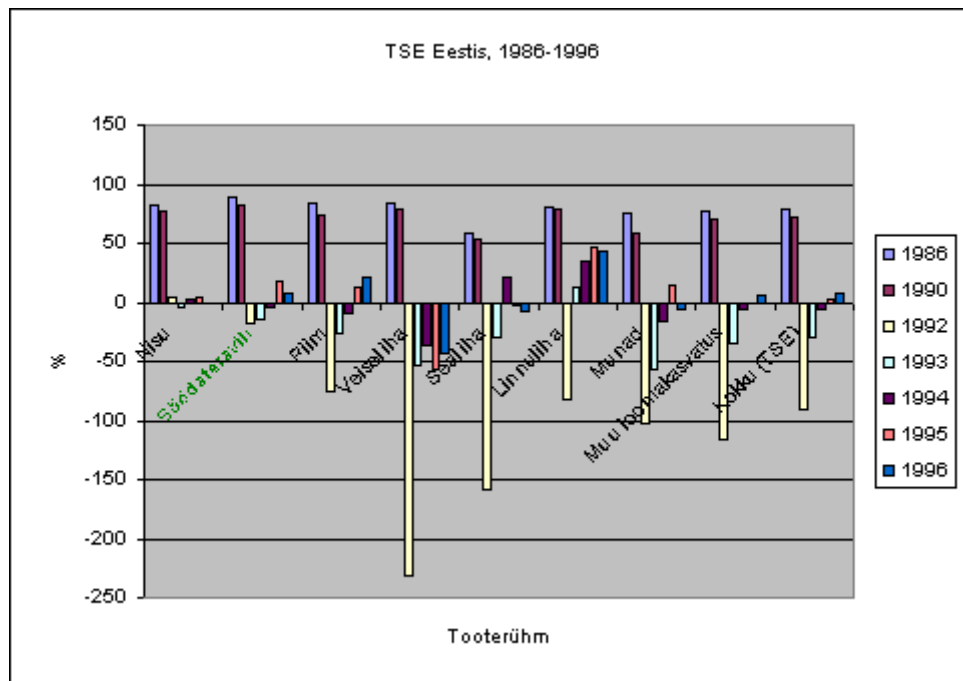
Tooterühmade lõikes on loomakasvatussaaduste PSE üldiselt kõrgem taimekasvatussaaduste PSE-st. Kuid toetuste langustrend on jälgitav mõlemas suuremas tooterühmas.

IV. Põllumajandusliku tootmise subsideerimine Eestis

OECD sekretariaadi poolt välja antav teatmeteos "Agricultural Policies in Emerging and Transition Countries" toob välja ka Baltimaade arengud põllumajanduse subsideerimisel. Nähtub, et Eesti PSE areng on olnud iseloomulik üleminekumajandusele. Selgesti eristub kaks perioodi. Rublaajale oli iseloomulik ühtlane ca 80%-line PSE tase enamikule Eestis toodetud põllumajandussaadustele nii taime kui loomakasvatuses. Seejärel hinnatoetused järsku kadusid 1992.-1994. aastatel ning siis PSE stabiliseerus 5-10% tasemel. Taimekasvatussaadustest on subsideeritud teraviljakasvatust, loomakasvatussaadustest piima ja linnuliha ning munade tootmist. Kaudsete maksudena subsideeritakse eelkõige

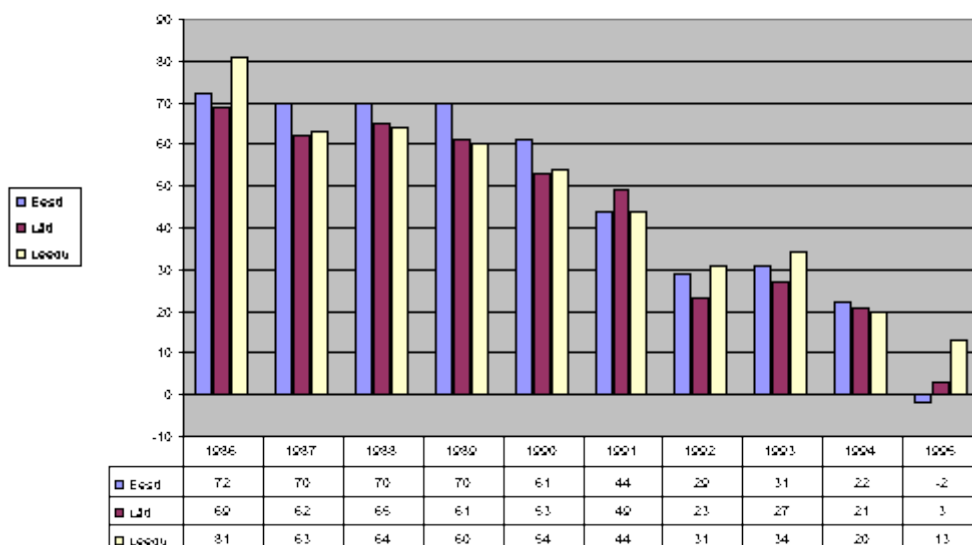
loomaliha ja sealiha tootmist. Taimekasvatussaaduste PSE on ca 2 korda kõrgem loomakasvatussaaduste PSE-st.

Ülevaate tootja subsideerimise ekvivalendi muutumisest tooterühmade lõikes 1986.-1996. aastal annab lisatud joonis (graafikud joonisel nr 1).



Põllumajandustoetuste areng Eestis on hästi võrreldav Balti riikidega (tabelid ja graafikud joonisel nr 2). Põllumajandusliku tootmise subsideerimise tase Eestis on Läti ja Leeduga võrreldes 80-ndatel aastatel olnud 5-10% kõrgem, kuid alates 1994. aastast on PSE tõusnud kõigis Baltimaades ja on ootuspäraselt kõige kõrgem Leedus. Eesti edestab kõrgema PSE poolt Läti just taimekasvatussaaduste osas. PSE tase Balti riikides keskmiselt oli 1997. aastal ca kaks korda madalam kui näiteks Slovakkias ning Venemaal ja moodustas umbes veerandi PSE tasemest EL maades.

Balti riikide PSE, %



V. Kokkuvõtteks

Tootja ja tarbija subsideerimise ekvivalentide arvestamine põllumajanduspoliitika edasiste arengusuundade kavandamisel annab allakirjutanu arvates küllalt adekvaatse pildi subsideerimise siseriiklikult võrreldavast tasemest Eestis tooterühmade lõikes. Võrdluspilt Euroopa Liidu riikidega ei ole esialgu piisavalt kõnekas. Eesti PSE ja CSE võtmine väliskaubandusele suunatud majandusarvutuste aluseks on raskendatud ülalmainitud meetodilist laadi puuduste tõttu PSE arvutamisel kiirete üleminekumajandusega riikides. Neis riikides, kus viimasel aastakümnel on aset leidnud väga kiired makromajanduslikud muutused, võib olla tarvis PSE arvutuste tulemusi aasta aastalt korrigeerida.

Kasutatud kirjandus

(1998) Agricultural Policies in OECD Countries. Monitoring and Evaluation 1998, Organisation for Economic Co-Operation and Development.

(1998) Agricultural Policies in OECD Countries, Measurement of Support and Background Information. 1998, Organisation for Economic Co-Operation and Development.