

# COVID-19 kriisi majandusmõjud: võitjad ja kaotajad



UKU VARBLANE  
Arenguseire Keskus

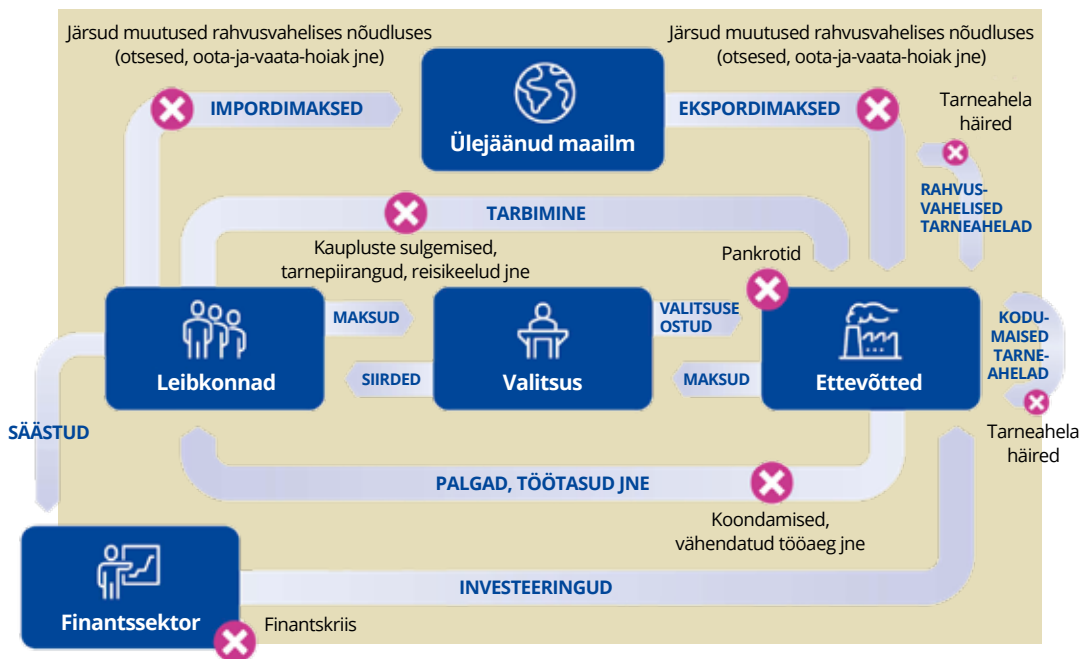
**E**pideemiast põhjustatud kriisi mõjude majanduslik tähendus saab selgemaks alles aastate pärast.

COVID-19 kriis puhkes ja levis tohutu kiirusega. Kuigi epideemiatega puhul on teada, et need paratamatult korduvad teatava regulaarsusega, on sedavõrd ulatuslikeks ja kõiki riike hõlmavateks viiruslaineteks keeruline valmis olla. Uue viiruse vastu võitlemiseks olid puudu põhilised tööriistad – vaktsiinid ja tõhus ravi. Epideemia piiramise ainus võimalus oli püüda vähendada viiruse levikut haigestunute ja tervete inimeste eraldi hoidmise kaudu. Suurem osa riike, kaasa arvatud Eesti, valisid selleks kõigi inimeste vaheliste kontaktide vähendamise tee, sest testimise võimekus oli esialgu väga vähene ning nakatunute ja tervete tõhus eristamine testimise abil ei olnud võimalik.

Tervisekriisi leevendamine piirangute abil hoidis ära epidemioloogilise olukorra eskaleerumise ja haiglate ülekoormuse ning paljud viirusest tingitud surmad. Samas toonuks ainult epidemioloogilise kriisi leevendamisele keskendumine kaasa väga järsu ja pikaajalise majanduslanguse. Epideemiast põhjustatud tervisekriisi ja majanduskriisi ulatus on vastassuunaline (Gourinchas 2020). Eestis kasutatud abinõud seadsid eesmärgiks otsida tasakaalu – ühelt poolt tasandada viiruse leviku kõverat ning samal ajal tasandada toetustega majanduskriisi kõverat, vältimaks majandusprobleemide süvenemist ja säilitamaks võimalus kiireks taastumiseks.

Käesoleva artikli eesmärk on selgitada viirusekriisi laiemat tähendust Eesti majandusele, majandussektorite vastupidavust kriisile ning kirjeldada sektorite tulevikuperspektiive, võttes arvesse kriisi käigus esile kerkinud ja võimendunud trende. Kirjutis tugineb Arenguseire Keskuse uurimissuunas „COVID-19 mõju arengusuundumustele“ koostatud materjalidele.

Artikli algusosas on lühidalt kirjeldatud, mis mehhanismide ja kanalite kaudu viirusekriis majandust mõjutas. Artikli teises pooles esitatakse üldine hinnang



**JOONIS 1.** Viirusega kaasnevate majandusmõjude mehhanismid.

Allikas: Baldwin 2020

majandusmõjudele ning sektoripõhine vaade koos sellest tulenevate põhiliste järeldustega.

### VIIRUSEKRIISI MAJANDUSMÕJUDE KANALID

Kriisi mõju majandusele on mitmekihiline. Kõige esmane ja otsene tagajärg on asjaolu, et haigestunud ja eneseisolatsioonis inimesed ei tööta ega loo väärtust tavapärasel viisil (Baldwin, Weder di Mauro 2020). Teine tasand on viirusega võitlemiseks seatud piirangud ja nende takistav mõju majanduse toimimisele. Tänapäeva majandus toimib keeruka võrgustikuna, mille moodustavad omavahel seotud osalised – töötajad, ettevõtted, tarnijad, tarbijad, pangad ja finantsvahendajad, kellest igaüks on kellegi jaoks klient, töötaja, võlausaldaja või mõnes teises rollis. Kriisist tingitud mõjud kanduvad üle kogu võrgustiku.

Viirusekriisi tõttu olid mitmed sidemed selles võrdustikus tugevalt häiritud (vt

joonis 1). Leibkonnade vaatenurgast vähenes ühel osal majapidamistest pandeemia ohjamiseks seatud piirangute tulemusel sissetulek – nii palgatööst ilmajäämise kui ka vähenenud ettevõtlustulude tõttu. Väiksem sissetulek tõi omakorda kaasa kahanenud tarbimise ja ettevõtete käivete edasise languse, sh ka nendes majandusharudes ja valdkondades, mis tervisekriisi pidurdamiseks seatud piirangutest otseselt mõjutatud ei olnudki. Samal viisil kahanes tarbimine ka välisriikides, mis tähendas väiksemat nõudlust Eesti ekspordivate ettevõtete kaupade ja teenuste järele. Kriisi tõttu seatud liikumispiirangud takistasid ka rahvusvahelisi ja riigisiseseid tarneahelaid, mis tugevasti häirisid nendes hõlmatud Eesti ettevõtteid ja töid kaasa tarneraskustest tingitud tootmisseisakud. Majapidamiste ja ettevõtete ebakindlus ehk nn oota-ja-vaata-hoiak tõi kaasa tarbimise ja tootmise edasise kahanemise. Tulemuseks on pankrottide ahel ja ringvõlgnevus: ettevõtted pankrotistuvad,

nende tarnijad ja kliendid satuvad raskustesse, mis toob kaasa uue pankrottide laine.

Majanduse võrgustikupõhine toimimine on üks peamine põhjus, miks on riigi roll kriiside juures ülioluline, tagamaks, et „tuled põlevad“ ehk raha ringlemine selles võrgustikus ei peatu ja negatiivsed mõjud ei võimendu.

Tulevikku vaatavalt on väga olulise tähendusega kriisi tõttu tekkinud ebakindlus, mis võib mõjutada inimeste, ettevõtete ja ka riigisektori käitumist isegi siis, kui tervisekriis on leidnud lahenduse. Hirm majanduskriisi süvenemise ees võibki kiirendada kriisi võimendumist ja pidurdada taastumise tempot ehk toimib nn isetäitva ennustusena (Shiller 2019). Seetõttu on riigi toetuse oluline eesmärk hoida majandusosaliste kindlustunnet tuleviku ees.

### VIIRUSEKRIISI LAIEM TÄHENDUS EESTI MAJANDUSELE

Epideemiast põhjustatud majanduskriisi ulatuse hindamisel saab tugineda eelkõige kiiresti laekuvatele näitajatele ja statistikale. Kriisil on ka mitmeid pikemaajaliselt avalduvaid toimeid, näiteks noorte haridustee lünklikuks jäämine, kuid nende mõjude majanduslik tähendus saab selgemaks alles aastate pärast. Näiteks USA puhul on juba hinnatud, et epideemia majanduslikust kulust enam kui pool on seotud enneaegsete surmade, pikaajaliste tervisemõjude ja vaimse tervise probleemidega (Cutler, Summers 2020).

Kõige üldisem majandusaktiivsuse ja arengu mõõdupuu on sisemajanduse kogutoodang (SKP), mis kirjeldab riigi territooriumil toodetud kaupade ja teenuste koguväärtust. 2019. aasta teises pooles avaldatud prognoosides oodati 2020. aasta Eesti SKP kasvuks keskmiselt 2,3 protsenti.<sup>1</sup> Kriisi tõttu asendus majanduskasv

2020. aastal langusega, mis on osutunud küll kriisi algfaasis kardetust (–10% ja isegi enam) märkimisväärselt leebemaks, esialgse hinnangu kohaselt 2019. aastaga võrreldes –2,9 protsenti (Statistikaamet 2021a). Keskmiselt kujunes Euroopa Liidu riikides majanduslanguseks 6,2 protsenti (Eurostat, 2021a), seega on sisemajanduse kogutoodang kahanenud Eestis suhteliselt vähe. Viiruse esimese laine ohjamisega hästi hakkama saamise kõrval on selle põhjuseks ka asjaolu, et meie peamiste kaubanduspartnerite ja naaberriikide majandused (Soome, Rootsi, Läti, Leedu) on olnud kriisist samuti suhteliselt vähe

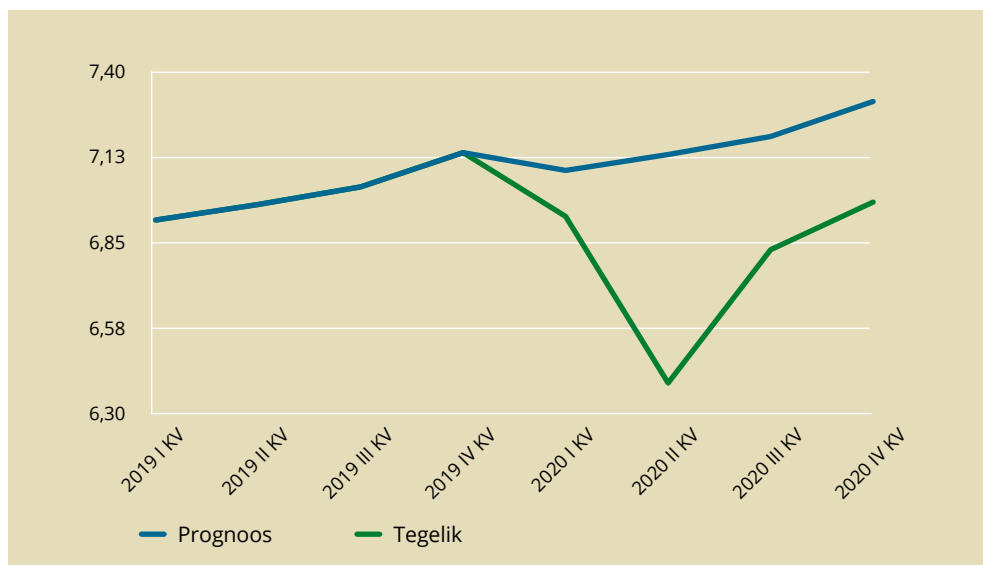
## Eesti majandus oli 2020. aastal 1,57 miljardit eurot väiksem kui kriisieelsete prognooside põhjal võinuks oodata.

mõjutatud (Joonis 2).

Numbriliselt tähendab kriisiaasta, et Eesti majandus oli 2020. aastal 1,57 miljardit eurot väiksem kui kriisieelsete prognooside põhjal võinuks oodata. Seda võib pidada kõige üldisemaks hinnanguks kriisi maksumusele. Püüdes seda konteksti panna – 1,57 miljardit on ligi kaks ja pool korda suurem summa, kui on Eesti riigikaitse kulutused 2021. aastal (645 mln) ning enam kui viis korda suurem teadus- ja arendustegevuseks (282 mln) planeeritud summast käesoleva aasta riigieelarves (2021. aasta riigieelarve seaduse seletuskiri 2020).

Teine vaatenurk riigi majanduse

<sup>1</sup> Eesti Panga, Rahandusministeeriumi, Euroopa Komisjoni, IMFI, OECD, Consensus Economicsi, SEB ja Swedbanki prognooside keskmine.



**Joonis 2.** Sisemajanduse kogutoodangu dünaamika erinevus prognoosist.

Allikas: Eesti Statistikaameti andmed

käekäigule on tööturu kaudu. 2019. aastal oli Eesti registreeritud töötuse määr 5,0 protsenti (32 124 töötut) ning erinevate asutuste prognoosid hindasid, et see võiks jahtuva tööturu tõttu kasvada aastaks 2020 keskmiselt 5,7 protsendi tasemele. Tegelikult oli 2020. aasta lõpus registreeritud töötuid 53 794 ning aasta keskmiseks töötuse määraks kujunes 7,3 protsenti (47 189 töötut) (Eesti Töötukassa 2021). Seega oli töötuid sel aastal prognoosistuga võrreldes 10 300 inimest rohkem ehk umbes Paide linna elanike arvu võrra. Eesti ettevõtete reaktsioon kriisile on olnud suhteliselt jõuline ka võrreldes teiste Euroopa riikidega – tööhõive muutus on Eestis olnud vaatamata SKP suhteliselt tagasihoidlikule langusele ligi kaks korda kõrgem kui Euroopa riikides keskmiselt (Eurostat 2021b).

Võttes aluseks, et eelmise aasta tööajafond ehk normtöötundide arv oli 2015 tundi, oleme ühiskonnana jätnud viirusekriisi tõttu tegemata 20,8 miljonit töötundi. Need on töötunnid, mis on jäänud uue väärtuse loomiseks kasutamata. Tegelikult on see number veel

märkimisväärselt kõrgem, sest lisaks töötutele tekkis kriisi tõttu ka vaeghõivatuid ehk inimesi, kes olid sunnitud töötama soovitusel väiksema koormusega.

Kriisi mõju ei kajastu veel väga tugevalt inimeste toimetulekuraskusi kajastavas statistikas. Tuginedes ilmajätuse näitajale ehk uurides inimeste osakaalu, kes ei saa endale lubada ühiskonnas üldiselt levinud hüvesid (nt üüri ja kommunaalkulude tasumine, kodu piisavalt soojana hoidmine, täisväärtuslik toitumine jt), on 2020. aasta tase (6,5%) isegi madalam kui aasta varem (7,6%) (Statistikaamet 2021b). Sama sõnumit kannab ka toimetulekutoetuste maksmise statistika (Sotsiaalministeerium 2021), mille kohaselt on toimetulekutoetuste saajate arv eelmisel aastal vähenenud. Siiski on vähenemine olnud märkimisväärselt aeglasem kui varasematel aastatel. Võib arvata, et kriisi mõjud ei kajastu veel inimeste toimetulekus, osalt ka seetõttu, et Töötukassa pakutav töötuskindlustushüvitis ja teised toetused on aidanud inimestel siiaamaani mõistlikku elatustaset säilitada. Samuti on töö kaotanud leibkondadele

olnud toeks eluasemealaenude maksepuhuste kasutamise võimalus.

Suurt ebakindlust tuleviku ees ilmestab aga tarbijate kindlustunde indikaator, mis on pikaajalisest keskmisest ligi viiendiku võrra madalamal (Konjunktuur 2020). Seejuures erineb kindlustunne väga selgelt erinevates sissetulekugruppides – kõige madalama kvartiili kindlustunne on peaaegu kaks korda madalam kui kõige kõrgemal. See peegeldab kriisi erinevat mõju erinevatele ühiskonnagruppidele, võitjate ja kaotajate teket ja ebavõrdsuse süvenemise ohtu. Sissetulekute ebavõrdsust paremini hindava suhtelise vaesuse näitajaid ei ole veel 2020. aasta kohta avaldatud, kuid arvatavasti kannab see sama sõnumit.

Riigirahanduse seisukohast on kriis toonud kaasa riigivõla märgatava suurenemise. Aasta enne kriisi ootas Eesti Pank 2020. aasta valitsemissektori eelarve puudujäägiks 0,2 protsenti (Eesti Pank 2019). Võis näha märke, et valitsemissektori kulude kasv lähiaastatel taltub nii palgakasvu aeglustumise kui ka struktuurivahendite perioodi lõppemise ja kaasfinantseeringute mahu vähenemise tulemusel. Kriisiaasta tõi kaasa vajaduse majandust märkimisväärsete toetusmeetmetega turgutada. Kokku suunati lisa-eelarves kokkulepitud tegevuste kaudu 2020. aastal majandusse täiendavalt 925,1 miljonit eurot (Rahandusministeerium 2021) ning väljamaksed ja uued toetuskeemid jätkuvad ka 2021. aastal. Lisaks on 2021. aastal lepitud kokku uus lisa-eelarve, mis suunab elanike, ettevõtete, ühiskonna ja tervishoiusüsteemi abistamiseks majandusse täiendavad 641 miljonit eurot. Erakorraliste lisakulude ning kahanenud maksutulude tõttu oli eelarvepositsioon 2020. aasta novembriks juba –4,3 protsenti. 2021. aasta lisa-eelarve oodatav negatiivne mõju valitusssektori nominaalsele eelarvepositsioonile on 1,6 protsenti (Riigi 2021. aasta lisa-eelarve seaduse eelnõu seletuskiri 2021). Kriisiaasta tulemusel on seetõttu

kiiresti kasvanud ka riigivõla tase – kui 2019. aasta lõpus oli see veel 9,4 protsenti SKPst, siis 2020. aasta lõpuks ulatub see ligikaudu 20 protsendi tasemeni (Eurostat 2021c). Kuigi võlataseme kasv on olnud kiire, on see teiste riikidega võrdluses siiski jätkuvalt madal, kuivõrd Euroopa Liidu riikide keskmine riigivõlg on kriisiga tõusnud ligemale 90 protsendi tasemele ning näiteks meie naabritel Lätis ja Leedus ligikaudu 45 protsendi tasemele.

### MAJANDUSSEKTORITE VASTUPIDAVUS

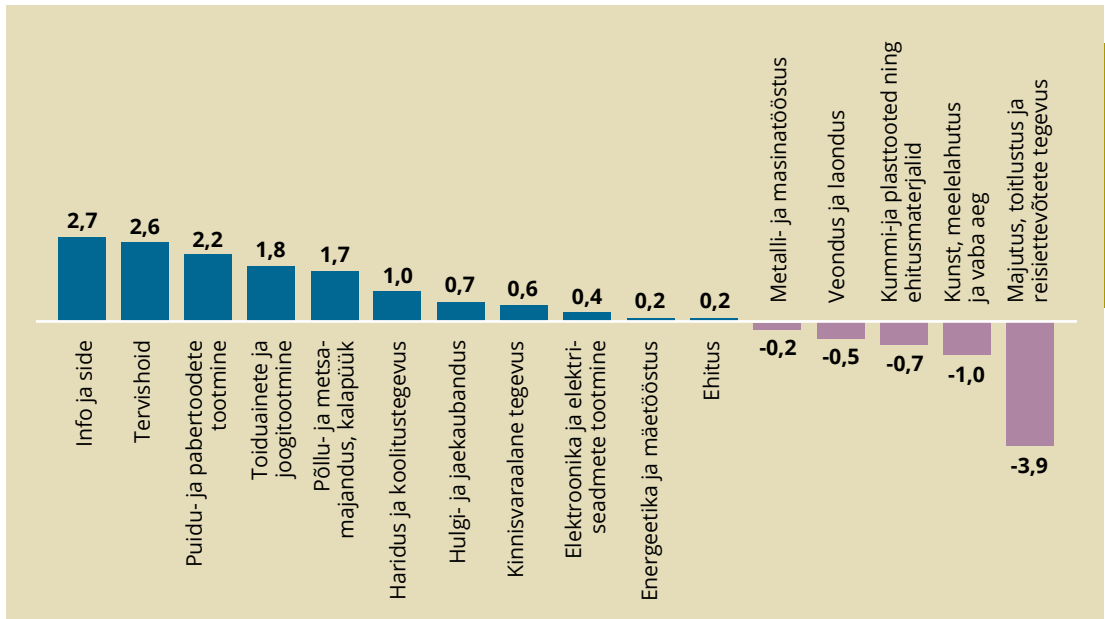
Kriisi mõjud on olnud sektorite kaupa väga ebaühtlased – on selgeid kaotajaid, aga ka neid sektoreid, mille jaoks kriis on olnud leebem või isegi ärivõimalusi juurde toonud. Kuigi sektoripõhiseid prognoose riiklikus statistikas ei avaldata, siis saab püüda hinnata, milliseks oleks kujunenud sektorite käekäik, kui 2020. aastal oleks jätkunud tavapärane, senisest trendist lähtuv areng. Hinnates viimase viie aasta põhjal sektorite müügitulu projektsioone 2020. aastaks ning nende projektsioonide erinevust tegelikust müügitulust, ilmneb ootuspärane tulemus, et suurematest majandusvaldkondadest on oodatust paremini läinud eelkõige infol ja sidel. Joonisel 3 tähendab 100 protsenti olukorda, kus tegelik müügitulu on sama suur nagu varasema trendi põhjal hinnatud projektsioon 2020. aastaks. Tulemused on esitatud peamiste majandusvaldkondade ning täpsemalt ka töötleva tööstuse harude kohta. Valdav osa sektoreid on tugevalt allpool kriisieelsetel trendidel tuginevaid ootusi. Tegevusalade keskmisena oli müügitulu 86 protsenti prognoositust, seega on kriisiaastal jäänud ettevõtetel saamata 14 protsenti ehk 9,05 miljardi ulatuses müügitulu. Lisaks juba nimetatud info ja side valdkonnale on kriisiaasta olnud müügitulu mõttes edukas ka farmaatsiatööstusele ning elektroonika- ja keemiatööstusele, kus kõigi käekäik on osutunud paremaks, kui senise trendi

## Tegelik müügitulu võrreldes prognoosiga 2020. aastal



**JOONIS 3.** Tegelik müügitulu ja sektori-põhise projektsiooni suhe 2020. aastal.

Allikas: Eesti Statistikaameti andmed, autori arvutused



**JOONIS 4.** Sektorite kindlusindeks.

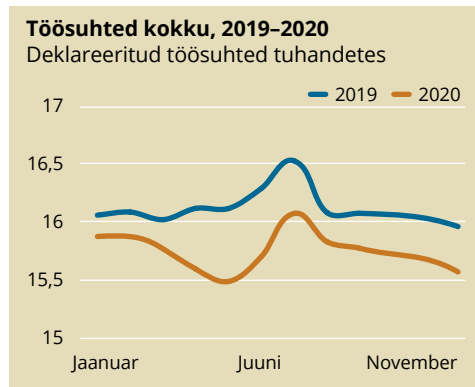
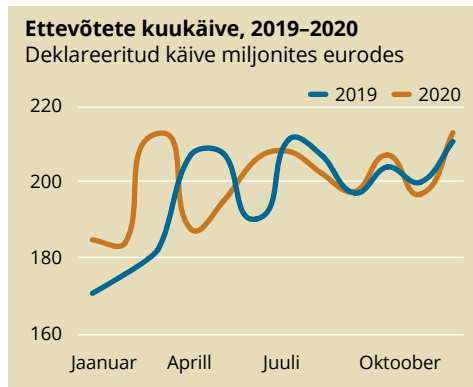
Allikas: Eesti Maksu- ja Tolliameti ja Statistikaameti andmed

põhjal võinuks loota. Viirusekriisi kõrval on sektorite arengudünaamikat mõjutanud siiski ka pikaajalised trendid, nt tehnoloogiamahukuse kasv.

Pakkumaks koondhinnangut sektorite kriisikindluse kohta viirusekriisi esimeses laines ehk 2020. aasta märtsist augustini, on koostatud COVID-19 kindlusindeks. Indeksi komponentidest omab suurimat kaalu majandusharus tegutsevate ettevõtete käibe muutus (summaarne käive perioodil märts-august 2020 võrreldes aasta varasema perioodiga), lisaks võetakse arvesse töötajate arvu muutust nii võrrelduna 2019. aasta sama perioodiga kui ka eriolukorrajärgset dünaamikat. Samuti on indeksi arvutamisel võetud arvesse tööjõukulude muutust ning ka ettevõtete kasumi ja investeringute muutust eelmise aasta sama perioodiga võrreldes. Iga osaindeksi puhul on sektorite väärtused min-max-meetodiga normaliseeritud vahemikku 0–1, seejärel on osaindeksite väärtused summeeritud. Indeksi sisutamisel on tuginetud nii Eesti Maksu- ja

Tolliameti maksudeklaratsioonide infole kui ka Eesti Statistikaameti kvartaalsele statistikale. Indeksi väärtus on koondatud vahemikku –5 (suurim negatiivne mõju) kuni +5 (väikseim negatiivne mõju).

Indeksi alusel (joonis 4) on esimeses laines kõige kriisikindlamaks osutunud info ja side valdkond ning mitmed töötleva tööstuse harud nagu puidu- ja pabertoodete tootmine ning toiduainetööstus. Kuigi töötlev tööstus tervikuna on olnud kriisist vähem mõjutatud, siis peab arvesse võtma, et selles majandusvaldkonnas toimus mõõdukas pidurdumine juba 2019. aasta lõpus ja 2020. aasta alguses, mistõttu võrdlusbaas on madalam. Kõige vähem kriisikindlateks on oodatult osutunud mitmed teenindussektori harud, eelkõige turismiga seotud valdkonnad nagu majutus ja toitlustus, kus kriisi ohjamiseks seatud piirangud ning inimeste käitumise muutus on enim mõju avaldanud. Majutus-, toitlustus- ja reisiteenuste ning meelelahutusega seotud sektorite panus jääb ilmselt varasemast väiksemaks ka



**JOONIS 5.** Toidu- ja joogitööstuse ettevõtete kuukäive ja töösuhete arv 2019. ja 2020. aastal.

*Allikas: Eesti Maksu- ja Tolliameti ja Statistikaameti andmed*

lähiaastatel ning teatud nišid – näiteks äri- ja kruisiturism – ei pruugi endisel kujul enam taastudagi. Tervikuna luuakse indeksi alusel keskmisest haavatavamates sektorites 14 protsenti lisandväärtusest ja neis töötab 21,2 protsenti töötajatest.

Kriisi mõju on olnud väga ebahütlane ka sektorite sees. Näiteks kriisis üldiselt hästi hakkama saanud info ja side valdkonnas on Eestis ettevõtteid, mis on raskustesse sattunud, sest kriis on tugevalt mõjutanud nende klientsektoreid äri – näiteks lennundussektorile tarkvara tootjad. Samamoodi leidub ka raskustesse sattunud majandussektorites nišse ja üksikuid ettevõtteid, mis on kriisiaastal suutnud edukad olla. Näiteks tervikuna languses olnud veonduse ja laonduse valdkonnas suutsid siseturismi esilekerkimisest kasu lõigata autoelamute rentimisega tegelenud ettevõtteid.

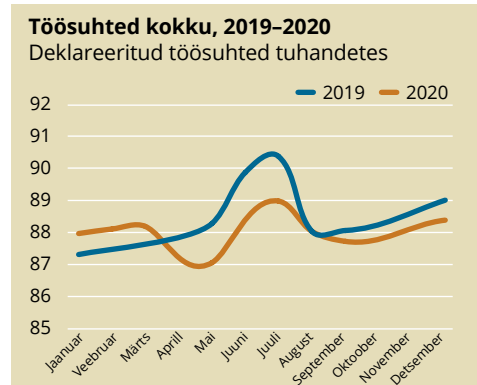
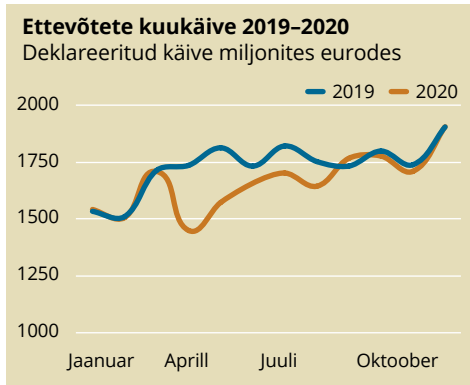
Järgnevalt on kirjeldatud kriisi ebahütlast tähendust kahe näitesektori – toidu- ja joogitööstuse ning hulgi- ja jaekaubanduse varal.

### Toiduaine- ja joogitööstus

Toidutööstus tervikuna on koroonapandeemias hästi hakkama saanud ja majandusnäitajad on olnud võrdlemisi stabiilsed, sest toidukaupade vajadus püsib sõltumata majandusolukorrast. Kriisi mõju jõudis sektorisse esmalt läbi ostupaanika,

kuid seejärel nõudlus stabiliseerus ning ka esialgsed piiride sulgemisest tingitud tarneprobleemid leevenesid (joonis 5). Kõige keerulisemas seisus on olnud toidu- ja joogitootjate seas hotellide ja restoranide sektorit teenindavad ettevõtteid, aga ka kondiitritoodete tootjad. Detailsamal tasandil leiab mitmeid nišse, milles tegutsevad ettevõtteid on olnud tugevalt mõjutatud – näiteks kahanes märgatavalt juustu eksportimine Itaaliasse, sest rangete piirangute ja väga keerulise viirusolukorra tõttu oli turistide arv seal tavapärasest kordades väiksem. Hästi on seevastu läinud Eesti piiritusetootjatel, keda soosis desinfitseerimisvahendite nõudluse hüppeline kasv. Kriisi mõjul on hakatud enam rõhutama toidu päritolu ja hoiak importkaupade suhtes on muutunud vähem soosivaks nii meil kui ka mujal. Enim kaotavad sedalaadi proteksionismist paraku väikeriigid, kellel pole kuulsaid toidubrände. Toidusektori tulevikuarenguid suunavad viirusekriisist isegi rohkem Euroopa rohepöörde ambitsioonid. Näiteks Euroopa Liidu plastistrateegiaga tekkiv kohustus minna üle plastilt keskkonناسõbralikumatele pakkematerjalidele eeldab sektori ettevõtetelt mahukaid investeeringuid. Kasvav palgasurve ja kriisiga tõstatunud vajadus inimfaktorist sõltumise vähendamiseks tähendab, et pidevalt on vajadus investeerida ka





**JOONIS 6.** Hulgi- ja jaekaubanduse ettevõtete kuukäive ja töösuhete arv 2019. ja 2020. aastal.

Allikas: Eesti Maksu- ja Tolliameti ja Statistikaameti andmed

tootmise automatiseerimisse ja protsesside tõhusamaks muutmisse. Tulevikuvaates on ettevõtetel seetõttu topeltsurve investeerimiseks – tarvis on nii automatiseerida kui ka vähendada keskkonnamõjusid.

### Hulgi- ja jaekaubandus

Kaubanduse tavapärasest toimimist on viiruse leviku pidurdamiseks seatud piirangud mõjutanud tugevalt (joonis 6). Kiire ümberorienteerumisega e-kanalitele ja kontaktivabadele lahendustele on osa kaubandussektorist suutnud küll kriisi negatiivset mõju leevendada, kuid kasvanud e-kaubandus ei kata siiski tavapoodide vähenenud käibeid. Tervikuna on kaubandussektori käibed 2020. aastal langenud 5,3 protsenti, samas jäid kriisi esimesest lainest negatiivselt mõjutamata ehitus- ja aiatoodete kaubamajad, mille tegevus ei olnud piiratud. Lainetena kulgev ning pikemaks püsima jääv kriis võib kaasa tuua kaubandusturu konsolideerumise ja konkurentsi vähenemise, sest väiksemad ja vähem reserve omavad ettevõtted lõpetavad tegevuse. E-kaubanduse esiletõus avab Eesti kaubanduse varasemast enam globaalsele konkurentstile, sest kohalikud ettevõtted peavad hakkama enam konkureerima üleilmsete suurte e-poodidega. Seejuures võivad siinsed kaubandusettevõtted sattuda ka ebavõrdsesse positsiooni – näiteks konkureerides väljaspool

Euroopa Liitu asuvate tootjatega, kes ei pea järgima kõiki siseturu regulatsioone. Kriisiga võimendunud veebikaubanduse trend loob ettevõtetele seega uusi võimalusi, kuid nõuab konkrentsis püsimiseks ka uusi oskusi nagu andmeanalüüs ja digiturundus. Viirusekriisiga seoses on mõneks ajaks saanud tagasilöögi kesk-

**Väga pikad ja keerulised väärtusahelad on küll efektiivsed, kuid teisalt väga haavatavad.**

konnahoidlikkusele suunatud tegevus kaubanduses, eelkõige pakendite vähendamine. Ühelt poolt on kasvanud tähelepanu hügieeninõuetele ning e-kaubandus kui selline ongi tavakaubandusest pakendamahukam. Samuti on ootele jäänud energiatõhususe parandamisega seotud arendusprojektid, mida peetakse ebakindlal ajal liiga riskantseteks.

### TRENDID JA TULEVIKUVÄLJAVAATED

Kriis ei ole kaugeltki läbi ning kriisijärgse

majanduskorralduse kohta on arvukalt küsimärke (Varblane 2020). Näiteks kuidas väljutakse rahatrükist ja mis saab kiirelt kasvanud ja mõne riigi puhul juba jätkusuutmatuna tunduvast riigivõlast? Või kas kriis toob traditsioonilise, suuremate sotsiaaltagatistega töölepingu taas au sisse? Kas ja mil moel taastub turism? Siiski on esile kerkimas mõningaid trende, mis hakkavad kriisisjärgset majandust kujundama.

Koroonapandeemia paneb globaalsed ettevõtteid üle vaatama ja riskikindlamaks muutma oma väärtusahelaid – väga pikad ja keerulised ahelad on küll efektiivsed, kuid teisalt ka väga haavatavad. Käimasolev kriis on näidanud, et

## ***Eestile võib soodsaks osutuda puidupõhiste materjalide tähtsuse kasv, samuti suurenev aku- ja muldmetallide vajadus.***

Kagu-Aasia tootmiskeskustest sõltuvad globaalsed ettevõtted sattusid suurtesse raskustesse, kui tarded Aasiast peatusid. Efektiivsusevõidu asemel ilmnis, et kriisi mõjul katkenud keeruka ülesehitusega tarneahelad võivad muutuda väga kulukaks. Kriis võib osutuda täiendavaks ja otsustavaks motiiviks väärtusahelate teatud etappide tagasitoomiseks lõppturgudele või uute partnerite otsimise senisest lähemalt (EY Attractiveness Survey 2020). Turgude ümberjagamist võib olla üksjagu võita ka Euroopal ja Eestil.

Globaalsete väärtusahelate ümberkujundamine ja tootmise tagasitoomine

on seotud teise viirusekriisiga – protsesside automatiseerimise ja digiteerimise kiirenemisega. Inimtöö osakaalu vähendamine on üks tõhusamaid võimalusi, kuidas muuta tootmiskulud konkurentsivõimeliseks ka kõrge tööjõukuluga riikides ehk lihtsustades öeldes võimaldavad tööstusrobotid tootmise tagasi tuua. (Kilic, Marin 2020). Kriis tõstatab automatiseerimise vajaduse ka inimfaktoriga seotud riskide maandamise võtmes – masinad kroonviirusesse ei nakatu. Automatiseerimine ja digiteerimine kiirenevad lähiaastatel paljudes majandusharudes, ka väga traditsioonilistes. Sellele protsessile lisab hoogu riikide majanduste taaskäivitamise toetuspakettide fookus.

Digiteenuste kasutuselevõtt laiemalt on olnud kriisi käigus üks peamisi leevendusi ka teenusmajanduse harudes. Koos virtuaallahenduste levikuga saab järjest suurema tähelepanu küberturbega seotu, mis nõuab nii uusi tehnilisi lahendusi, vastavate oskustega inimesi, aga ka näiteks küberriskide vastu kindlustamise võimalust. Kõiki selliseid teenuseid pakkuvaid ettevõtteid on kriis soosinud. Kiirenenud automatiseerimisest ja digiteerimisest tulevad muutused saavad kohe nähtavaks ka tööturul – ohtu on sattunud keskmise oskustasemega inimeste töökohad, samas suureneb tippspetsialistide puudus.

Euroopa Liidu majanduse taaskäivitamise plaanis on olulisel kohal pööre keskkonnasäästlikkuse suunas, millele on eraldatud ligikaudu 30 protsenti toetuselarvetest. Rohepöörde võimendamise tähendab enim muutusi energiasüsteemides ja transpordis, aga ka töötlevas tööstuses, põllumajanduses ning kõigis teistes sektorites. Roheline mõtteviis saab järjest tähtsamaks ettevõtete jätkusuutlikkuse tagamisel ning üha enam juhinduvad sellest ka erasektori krediitiasutused projektide finantseerimisel. Majanduse rohelisemaks muutumine tähendab ka senisest erinevat toorme- ja kütusevajadust. Eestile võib soodsaks osutuda

puidupõhiste materjalide tähtsuse kasv, samuti suurenev aku- ja muldmetallide vajadus. Nende sektorite tulevikuperspektiivid on kriisi järel varasemast soodsamad.

Kriisi ebahütlane mõju kandub üle ka kriisist taastumise faasi. Üha sagedamini räägitakse K-kujulisest taastumisest (Bheemaiyah *et al.* 2020) ehk olukorrast, kus üks osa majandusest on kriisist sisuliselt juba väljunud, kuid teine osa jääb pikemaajalisse madalseisu. Soodsa perspektiiviga sektoriteks on kriisile vastupidavuse ja võimendunud trendide foonil lisaks info ja side valdkonnale ka puidutööstus, kus kriis võib panna aluse kvalitatiivsele pöördle. Töötusharudest on head väljavaated ka elektroonikatööstusel, sest keskkonnasäästlikud lahendused on üldjuhul väga elektroonikamahukad ning tarneahelate lühenemine loob siinsetele ettevõtetele uusi võimalusi. Kriisist väljub heas seisus ka finants- ja kindlustussektor, kus finantstehnoloogia ärid leiavad uusi kasutajaid ja kasvatavad turuosa. Investeerimisvõimalusi otsivat vaba raha on maailmas jätkuvalt palju ning Eesti *start-up*-ökosüsteem on investorite jaoks atraktiivne, seega on soodsad võimalused kasvuks ka Eesti iduettevõtlusel. Kiired pöörded tööturul tähendavad, et ka koolitusettevõtete tähtsus tulevikus pigem kasvab.

Üldistatult võib hinnata, et kriisist võidavad need majandussektorid ja ärid, mida toidavad automatiseerimise, digiteerimise

ja virtuaalkanalitesse kolimise trendid ning ka need, mis leiavad uusi ärivõimalusi seoses rohepöördega.

## KOKKUVÕTE

Artiklis kirjeldati COVID-19 viirusest põhjustatud kriisi senist mõju Eesti majandusele, eri sektorite vastupidavust kriisile ning võimalikke tulevikuperspektiive. Epideemia mõju majandusele avaldub tervisekriisi ohjamiseks seatud piirangute, aga ka haigestunud ja eneseisolevates inimeste töölt eemale jäämise kaudu. Pikemaajaliselt on väga olulised ka inimeste ootused ja kindlustunne tuleviku suhtes, mis on seotud majanduse taastumise kiirusega. Sisemajanduse kogutoodangu langus on Eestis olnud Euroopa riikide võrdluses väike, samas on tööhõive kahanemine olnud selle taustal suhteliselt järsk. Kriisi mõju on sektorite kaupa olnud väga ebahütlane ning on mitmeid trende, mis viitavad, et võitjate ja kaotajate sektorite kasvukiirus võib jääda lahkneva kriisist väljudes. Kasvab viiruskindlamate sektorite panus – info ja side, puidu- ja paberitööstus, ka finantssektor. Soodsad väljavaated kasvuks on ka iduettevõtlusel. Nii nagu ettevõtluses kiireneb polariseerumine ka tööturul, kus digiteerimise tuules kasvab tippspetsialistide vajadus, kuid keskmisi oskusi nõudvaid töökohti jääb sedavõrd vähemaks. Kriisil on seega tööturgu ümber kujundav ning uut laadi ebavõrdsuse vorme loov tähendus.

---

## VIIDATUD ALLIKAD

2021. AASTA RIIGIEELARVE SEADUSE SELETUSKIRI. (2020). Rahandusministeerium.
- BALDWIN, R. (2020, märts 13). Keeping the Lights on: Economic Medicine for a Medical Shock. VoxEU.org. – <https://voxeu.org/article/how-should-we-think-about-containing-covid-19-economic-crisis>
- BALDWIN, R., WEDER DI MAURO, B. (2020). Mitigating the COVID Economic Crisis: Act Fast and Do Whatever It Takes. VOX, CEPR Policy Portal. A VoxEU.org Book. – <https://voxeu.org/content/mitigating-covid-economic-crisis-act-fast-and-do-whatever-it-takes>
- BHEEMAIYAH, K., ESPOSITO, M., TERENCE, T. (2020). Are We Experiencing a K Shaped Recovery from COVID-19? MIT Technology Review Insights. – <https://www.weforum.org/agenda/2020/12/k-shaped-recovery-covid19-coronavirus-recovery/>
- CUTLER, D. M., SUMMERS, L. H. (2020). The COVID-19 Pandemic and the \$16 Trillion Virus. – JAMA, 324(15), 1495–1496. – <https://doi.org/10.1001/jama.2020.19759>
- EESTI PANK. (2019, detsember 17). Rahapoliitika ja Majandus 4/2019. – <https://www.eestipank.ee/publikatsioon/rahapoliitika-ja-majandus/2019/rahapoliitika-ja-majandus-42019>

- EESTI TÖÖTUKASSA. (2021). Registreeritud töötud. – <https://www.tootukassa.ee/content/tootukassast/registreeritud-tootud>
- EUROSTAT. (2021a). GDP and Main Components (Output, Expenditure and Income) NAIDA\_10\_GDP. – [http://appsso.eurostat.ec.europa.eu/nui/show.do?dataset=naida\\_10\\_gdp&lang=en](http://appsso.eurostat.ec.europa.eu/nui/show.do?dataset=naida_10_gdp&lang=en)
- EUROSTAT. (2021b). Employment and Population – Selected International Annual Data, naida\_10\_pe. – [https://appsso.eurostat.ec.europa.eu/nui/show.do?dataset=naida\\_10\\_pe&lang=en](https://appsso.eurostat.ec.europa.eu/nui/show.do?dataset=naida_10_pe&lang=en)
- EUROSTAT. (2021c). General Government Gross Debt – Quarterly Data, teina230. – <http://appsso.eurostat.ec.europa.eu/nui/show.do?dataset=teina230&lang=ne>
- EY ATTRACTIVENESS SURVEY. (2020). How Can Europe Reset the Investment Agenda Now to Rebuild its Future? EY. – [https://assets.ey.com/content/dam/ey-sites/ey-com/en\\_gl/topics/attractiveness/ey-europe-attractiveness-survey-2020-v3.pdf](https://assets.ey.com/content/dam/ey-sites/ey-com/en_gl/topics/attractiveness/ey-europe-attractiveness-survey-2020-v3.pdf)
- GOURINCHAS, P-O. (2020). Flattening the Pandemic and Recession Curves. – R. Baldwin, B. Weder di Mauro (Eds.) Mitigating the COVID Economic Crisis: Act Fast and Do Whatever it Takes. VoxEU.org eBook, CEPR Press. – <https://voxeu.org/content/mitigating-covid-economic-crisis-act-fast-and-do-whatever-it-takes>
- KILIC, K., MARIN, D. (2020). How COVID-19 is transforming the world economy. VoxEU.
- KONJUNKTUUR. (2020). Eesti Konjunkturiinstituut.
- RAHANDUSMINISTEERIUM. (2021). LISAELARVE toetusmeetmed seisuga 31.12.2020. – [https://public.tableau.com/views/LEA/Dashboard2?:embed=y&showVizHome=no&display\\_count=no&publish=yes](https://public.tableau.com/views/LEA/Dashboard2?:embed=y&showVizHome=no&display_count=no&publish=yes)
- RIIGI 2021. AASTA LISAELARVE SEADUSE EELNÕU SELETUSKIRI. (2021). Rahandusministeerium. – [https://www.rahandusministeerium.ee/system/files\\_force/document\\_files/2021-aasta\\_riigieelarve\\_seaduse\\_seletuskiri.pdf?download=1](https://www.rahandusministeerium.ee/system/files_force/document_files/2021-aasta_riigieelarve_seaduse_seletuskiri.pdf?download=1)
- SHILLER, R. J. (2019). Narrative Economics: How Stories Go Viral and Drive Major Economic Events (1st edition). Princeton University Press.
- SOTSIAALMINISTEERIUM. (2021). Toetuste statistika. – <https://www.sm.ee/et/toetuste-statistika>
- STATISTIKAAMET. (2021a). RAA0012: Sisemajanduse koguprodukt ja kogurahvatulu (ESA 2010) (kvartalid). – <http://andmebaas.stat.ee/Index.aspx?lang=et&DataSetCode=RAA0012>
- STATISTIKAAMET. (2021b). LES010: vaesuse ja ilmajäetuse määr isikute rühma järgi. – [https://andmed.stat.ee/et/stat/sotsiaalelu\\_\\_sotsiaalne-terjutus-laekeni-indikaatorid\\_\\_vaesus-ja-ebaverdsus/LES010](https://andmed.stat.ee/et/stat/sotsiaalelu__sotsiaalne-terjutus-laekeni-indikaatorid__vaesus-ja-ebaverdsus/LES010)
- VARBLANE, U. (2020). Viiruskriisiga kaasnevad määramatud tegurid. Arenguseire Keskus. – [https://www.riigikogu.ee/wpcms/wp-content/uploads/2020/12/2020\\_covid-19\\_Viiruskriisiga-kaasnevad-m%C3%A4%C3%A4ramatud-tegurid\\_aruanne.pdf](https://www.riigikogu.ee/wpcms/wp-content/uploads/2020/12/2020_covid-19_Viiruskriisiga-kaasnevad-m%C3%A4%C3%A4ramatud-tegurid_aruanne.pdf)