

# Riigikogu hoone – esimene võrdsete seas



**MAIT VÄLJAS**  
Eesti Kunstiakadeemia  
raamatukogu juhataja

**J**uba terve sajand on hoone hoolimata ehituskunsti muutuvast kvaliteedist, kuid tänu pieteeditundelisele restaureerimisele hästi vastu pidanud ning on säilinud palju interjööridetaile ja mööblit.

„Soliidne algus” – nii nimetab arhitekt August Volberg Riigikogu hoone püstitamist, vaadates tagasi eriala saavutustele esimese 15 iseseisvusaasta jooksul. Tema artikkel ilmus 1934. aastal raamatus „Eesti arhitektide almanak”, mille andis välja praeguse Eesti Arhitektide Liidu eelkäija Eesti Arhitektide Ühing. Mõned aastad hiljem kirjutab arhitektiharidusega kunstikriitik ja teatrimees Hanno Kompus raamatus „20 aastat ehitamist: 1918–1938”: „See on lihtne, kuid ometi iseteadlik ja erilaadiline ehitis, milles õnnelikult liituvad autorite individuaalne kujundusvõime ja sobitus keskaegse ümbrusega, jäädes ometi tänapäevaseks.“ (Kompus 1939, 18). Esimesed kaks fotot 273 illustratsiooniga albumis on Riigikogu hoonest (fassaad ja vestibüül), sest arusaadavalt alustati Pätsi-aegses riikliku institutsiooni publikatsioonis fotoplokki riigiehitistega.

Riigikogu hoone (1920–1922) tähtsust Eesti 20. sajandi ajaloo ja arhitektuuris pole võimalik üle hinnata. Samaväärseks saab pidada vaid arhitekt Alar Kotli kavandatud Tallinna laululava, mis nii nagu Riigikogu hoone pole pelgalt geniaalne arhitektuuriteos, vaid omab tugevat märgilist tähendust oma ajaloolises kontekstis. Parlamendile kodu ehitamine oli vastiseisvunud riigil julge ettevõtmine: noores riigis leidus palju pakilisemaid probleeme ja rahagi oli väga napilt. Võimalikke alternatiive parlamendi ruumiküsimuse lahendamisel võib näha lähinaabrite juures: Lätis kohandati kooskäimiseks endine Liivimaa rüütelkonna hoone, Soomes oodati veidi ja uusklassitsistlik demokraatia tempel Eduskuntatalo valmis 1931. aastal. Arhitektide Herbert Johanson ja Eugen Habermanni projekteeritud Riigikogu hoone esitab haruldase sünteesi traditsionalismist ja ekspressionismist, millele pole vastet ei Euroopas ega mujal maailmas. Õnnelikul kombel on hoone ka ajahambale hästi vastu pidanud, säilinud on palju interjööridetaile ja mööblit, kaasa on aidanud pieteeditundelised restaureerimised.

Mõni sõna Riigikogu hoone arhitektidest. Eesti 20. sajandi andekamate ja mitmekülsemate arhitektidena kuuluvad Herbert Johanson (1884–1964) ja Eugen Habermann (1884–1944) meie professionaalse arhitektkonna esimesse põlvkonda, kes omandas hariduse enne Esimest maailmasõda väljaspool kodumaad:



Jüuluuag 2012 Toompeal.

Foto: Maria Laatspera

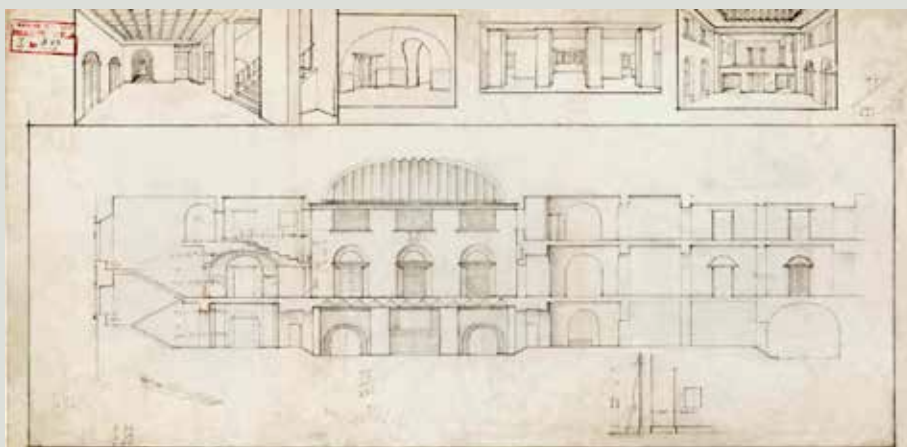
Habermann õppis Riia Polütehnilises Instituudis ja Dresdenis, Johanson Riias ja Darmstadtis. Püstitatud ülesandele ratsionaalselt lähenedes võimaldasid oskused ja arhitektivaist ka piiratud eelarve juures anda majadele peale hea funktsionaalsuse ka kõrge esteetilise kvaliteedi, olgu tegemist munitsipaalehitise, riigi- või eratellimusega, eramute, korterite, koolimajade või tööstusarhitektuuriga. Põlvkonnakaaslased tegid lisaks riigikogu hoonele mitmel puhul edukalt koostööd (näiteks koos insener Ferdinand Adoffiga valmis esinduslik Eesti Panga peahoone, 1933–1935). Kui mõlema arhitekti loomingust (eriti viljakas oli Johanson) esile tõsta üks hoone, mis paljudel koheselt silme ees, siis Johansonil puhul võiks selleks olla paekivist tuletõrjehoone Raua tänaval Tallinnas (1936–1939) ja Habermanni puhul raudbetoonist vabrik

Rauaniit (1926–1929), praeguse Eesti Kunstiakadeemia maja vanim osa.

### EHTUSLUGU

Eesti Vabariigi Asutav Kogu tuli kokku 23. aprillil 1919 Estonias, mis sobis hästi pidulikuks sündmuseks, kuid tegu oli siiski teatriga ja selle kohandamine parlamendihooneks poleks olnud mõistlik. Edaspidi koguneti endise kubermanguvalitsuse hoone (arhitekt Johann Schultz, 1767–73) Valges saalis. Seega jätkati traditsiooni, mille kohaselt võimukeskus asub Toompeal. Vajadusel sai viidata ka Lindanisa muinaslinnusele, mis oli küll täitnud vaid kaitseehitise rolli. Toompea linnuse sisehoovis asus endine konvendihoone (14. sajandi keskpaik), mis tsaariajal muudeti vanglaks. 1917. aasta Veebruarirevolutsiooni käigus süütas rahvas hoone ning varemed jäid tulevase

Riigikogu hoone.  
Herbert Johanson,  
Eugen Habermann.  
Tušš. akvarell, paber,  
papp. EAM 211.66 ja  
EAM 211.3.



valitsuskompleksi südamesse lagunema ja silma riivama. Idee ehitada nende asemele hoone rahvaesinduse jaoks kerkis üles juba 1919. aasta mais. Alternatiive väga ei kaalutud: korraks arutati Eestimaa rüütelkonna hoone sobivust, kuid sinna kolis järgmisel aastal välisministeerium.

Otsusesse paigutada rahvaesindus ordulossi („ajutine parlamendi koosolekute saal ühes kantselei ruumidega“) suhtuti avalikkuses teatud skepsisega. Peamine vastuväide oli hoone asukoht nii vaimsel kui ka füüsilisel maastikul: Toompea on olnud küll võimukeskus, aga ikkagi

võõrvõimude oma, ja kas üldse ei peaks nii tähtsat hoonet ehitama arenevasse all-linna mõne väljaku äärde, mitte peitma lossihoovi. Võib-olla mõningast lohutust pakkus esialgsetes dokumentides kasutatav sõna „ajutine“ – kui elu areneb, saame ka „päris“ parlamendihoone. Siiski võeti Toompea omariikluse kantsina kiiresti omaks, eriti veel, kui seda oli kaunistamas Pikas Hermannis lehviv Eesti lipp.

Riigikogu hoone arhitektideks valiti Herbert Johanson ja Eugen Habermann. Siinkohal tuleb hinnata Asutava Kogu otsustavust anda noortele arhitektidele

– kumbki polnud veel 40aastanegi – projekteerida iseseisva riigi esimene suur avalik hoone (sarnast noorte arhitektide võidukäiku ja soosimist võis tuvastada ka taasiseseisvumise järel). Paar säilinud joonist osutavad, et kaaluti korraaks ka Vene akademistlike arhitektide paleelikke projekte (nime all „Asutava Kogu hoone“), aga täpsemad andmed puuduvad. Ainus tuvastatav nimi on Peterburi akademistliku kooliga arhitekt Boris Krümmer, keda kohati märgitakse kaasautorina, kuid Krümmeri vananenud arhitektuurikäsitus arvestades on see põhjendamatu. Mõnevõrra kahju on, et ei korraldatud

## **Johansoni ja Habermanni koostöös sündis maailma ainus ekspressionistlik parlamendihoone.**

arhitektuurikonkurssi, siis oleks vähemalt annaalistesse jäänud alternatiivprojektid, mille üle tagantjärele mõtteid mõlgutada. Igal juhul sündis Johansoni ja Habermanni koostöö tulemusena maailma ainus ekspressionistlik parlamendihoone.

Riigikogu hoone ehitus, millele eelnes konvendihooone varemte likvideerimine 1919. aasta suvel, algas 1920. aastal. Protsess kulges vaevaliselt: opositsioon väitis, et ehitatakse ilma projekti ja eelarveta; arhitekt Habermann, kes oli tol hetkel veel ametis nii Tallinna linnas kui ka Siseministeeriumi Ehituspeavalitsuses, käis Riigikontrollis aru andmas; joonised hilinesid ja ehitustööd jäid graafikutest maha. Ehituspeavalitsuse juhataja (ehk siis Habermanni) abina töötanud arhitekt Edgar Johan Kuusik kirjutab oma

mälestustes värvikalt, kuidas „juhuslikult avastatud parketipartii baasil“ (!) moodustus ettevõtte Tektor, mis pidi Riigikogu hoonele põrandad panema. Peatselt esitas aga see firma riigile väljamõeldud kahjutasunõude – paralleelid kauboikapitalistlike segadustega 1990. aastatel (jälle) uues riigis on kerged tekkima. Algselt kinnitatud eelarve oli napilt alla 40 miljoni Eesti marga, lõppmaksumus koos sisustusega oli 135 miljonit marka (umbes 90 000 Inglise naela). Maja avati 12. septembril 1922. aastal Riigikogu piduliku koosolekuga, millele eelnes jumalateenistus ja järgnes pidusöök-kontsert Estonias.

### **ARHITEKTUUR JA RUUMILAHENDUS**

Riigikogu hoone ainulaadne arhitektuur sünteesib traditsionalismi ja ekspresionismi – sellesarnast kooslust ühes parlamendihooones ei leia lähemalt ega kaugemalt. Nii traditsionalism kui ka ekspresionism omasid 1920. aastate algupoole saksa kultuuriruumis selget positsiooni ja maja arhitektide haridustausta arvestades on mõlemad mõjud loomulikud. Traditsionalistlik on eelkõige hoone masajas üldkuju, kõrge punasest kivist kelpkatus ja väikesed tihedaruudulised aknad. Ekspresionism väljendub fassaadil värvilahenduses (kirjelduste järgi algselt terashall, mis sai taastatud 2012. aastal, eelnevalt oli helekollane), mida elavdavavad tumedad raamistused, tagurpidi püramiididest karniis ja kõige jõulisemalt mustast graniidist saaliakende raamistus. Veelgi tugevamalt avaldub ekspresionism interjööris, kus dekoratiivne siksak-geomeetria on tervet maja siduv element. Siin domineerivad kaks ruumi: fuajee, kus müstilise atmosfääri loob betoonlae õõnespüramiididesse asetatud kuplita elektripirnide valgus, ja suur saal oma kummuva sakmestatud lae ja rabavalt erksa värvilahendusega. Detailide kujundamisel oli arhitektidel abiks skulptor Jaan Koort.

Maja plaanilahendust vaadates näeme, et neljatiivaline hoone on oskuslikult



Vestibüüli betoonlagi loob müstilise atmosfääri.

*Foto: Erik Peinar*

Traditsionalistlik kelpkatus koosluses fassaadi ekspressionistliku värvilahendusega.

*Foto: Martin Siplane.*

paigutatud keerulisele krundile ümber trapetsikujulise siseõue, järgides konvendihoonde vundamenti. Ehituse käigus tehti kõrgemaks linnuse läänessein, mistõttu uus hoone Toompea n-ö postkaardivaa-det ei häiri. Maja ruumijaotus on läbi mõeldud sidusalt ja funktsionaalselt. Esimesel korrusel asub vestibüül, kust pärast garderoobi külastust on võimalik liikuda üles kas mööda uhkemat kaheks

hargnevat saadikutetreppi või publikule ja ajakirjanikele mõeldud läänetreppi. Maja tähtsaim ruum on läbi kahe korruse ulatuv Riigikogu saal koos loožide ja publikurõududega. Teisel korrusel asusid veel einelaud, Riigikogu kantsleil ja komisjonide ruumid. Kolmanda korruse võtsid enda alla fraktsioonide ruumid. Valitsuse ruumid ja raamatukogu-arhiiv paiknesid kubermanguvalitsuse hoone



Intensiivsetes toonides  
istungisaal.

*Foto: Peeter Säre*

Dekoratiivne  
siksak-geomeetria  
on tervet maja siduv  
element.

*Foto: Peeter Säre*



pooles osas vastavalt teisel ja kolmandal korrusel. Keldris paiknes aga salakoht – teraskamber riigi tähtsamate dokumentide jaoks. Seda sai avada kahe võtmega (Riigikogu ja valitsuse esindaja) ning lossi komandandi juuresolekul. Praegu säilitatakse seal Pika Hermannini tornis lehvitud lippe.

Kui hoone välimus ja sisemus tulevad sama joonestuslauda pealt, siis on see arhitektile haruldane võimalus rakendada oma ideid erinevates mastaapides, maja mahust tugitoolini. Nii läks õnneks ka Riigikogu hoone sisekujundusega, kui Herbert Johansonilt telliti kõigi olulisemate ruumide mööblivandid koos tööjoonistega. Mööbel toodeti siinsamas Tallinnas A. M. Lutheri vabrikus (aga näiteks valgustid ja radiaatorid tuli siiski tellida Saksamaalt).

### RETSEPTSIOON

Riigikogu hoone valmimise järel valitses ühiskonnas tõeliselt demokraatlik arvamuste mitmekesisus. Küsitavaks peeti hoone kallist maksumust ja maksumaksja raha asjatut kulutamist; arvati, et napolis ja lihtsas dekooris maja saab ülekaunistatud, kui raha juurde saadakse, või ehitatakse lausa uus parlamendihoone ja Riigikogu maja võiks võtta kasutusele Riigikohtuna jne. Polaarse arvamuse väljendasid kaks arhitekti: kui baltisakslane ja palju restaureerimisega tegelema Ernst Kühnert pidas uuest majast väga lugu: „Riigikoguhoone püstitamise Tallinna lossis on linn rikastund ühe väärtusliku, parimas mõttes moderni ehitusmälestise võrra [...]“ (1926), siis Peterburist pärit akadeemist Aleksandr Wladowsky oli ülikriitiline, väites, et fassaad tuleb meelde lihtsustatud ja labastatud 17. sajandi vene stiili, ja kolmenurgelise arhitektuuri detailid on nii maitsetud, et lausa lõpetamata mulje jätavad: „[...] parlamendi maja, mis väljast meele tuleb – vangimaja, sest aga enesetapjate klubi“ (Odamees, 1922).

Kui esialgsed emotsioonid olid taandunud, siis üldist positiivset meelsust kokkuvõtvalt võib pidada kunstiajaloolase

Sten Karlingi seisukohta Riigikogu hoone kohta 1937. aastal käsikirjalisel valminud Tallinna kunstiajaloo viimases peatükis: „Sellest õhkub asjalikku rangust, kus laiemas plaanis püütakse vältida liialdustesse kaldumist.“ (Karling, 2006).

### HILISEM AJALUGU

Riigikogu hoone on ajalooliselt hästi vastu pidanud, säilitades palju oma originaaldetaile ja õnneks pääses ka Teisest maailmasõjast suuremate kahjustusteta. Kõige enam on ümber korraldatud saali mööblit seoses parlamendi töökorduse muutumisega. Esimene suurem muudatus toimus 1930. aastate lõpus, kui Pätsi Riigivolikogu juhatus sai märksa massiivsema mööbli, mille esimehe lauda kaunistasid mustad vapileopardid. Riigikogu 120 liikmest oli Riigivolikogus ainult 80. Saalisistujate arv tõusis maksimumini 1970. aastate keskpaigas, kui Ülemnõukogu liikmete arv küündis 200ni. 1974. aastal toimus hoones põhjalikum remont, mida alguses juhendas arhitekt Allan Murdmaa, hiljem sisearhitekt Leila Pärtelpoeg.

1997.–1998. aastal toimunud restaureerimise käigus prooviti võimalikult palju taastada Riigikogu hoone algset väljanägemist ning maja ühtlasi tehniliselt kaasajastada. Taas juhtis töid ajaloolise interjööri piiteediga suhtuv sisearhitekt Leila Pärtelpoeg, kaasa töötasid arhitekt Ülar Saar ja arhitektuuriajaloolane Mart Kalm, kes on kõige enam uurinud Riigikogu hoone ehituslugu. Suurim ehmatus oli loomulikult istungisaali intensiivse värvilahenduse taastamine: lae kummis osa on sidrunkollane, seinad ultramariinised ja sakilised avapõsed roostepruunid. Värvivahetused kinnitasid ajaloolisi kirjeldusi ja rahva esindajate tööruumis elavdas arhitektuurseid detaile jällegi selline palett nagu arhitektid Johanson ja Habermann olid ette näinud. Lähitulevikus on ette näha terve Toompea lossikompleksi põhjalikum renoveerimist.

On maju, mille puhul juba puhtalt

maht ja asukoht annavad märku selle olulisusest: kui paigutada 350 meetri pikkune hoone endisele sõjaväelennuväljale (Eesti Rahva Muuseum), siis on see paratamatult väga selgelt ruumiideoloogiline seisukohavõtt. Samas Riigikogu hoone asukoht Toompeal on ju samuti ajaloo poolt palimpsestlikult täiskirjutatud, aga ta ise majana on võrdlemisi tagasihoidlik ja oma ajastu, väga värske riigi laps. Seetõttu on

eriti hinnatav, et maja on juba sajandi ehituskunstis pidevalt muutuvatele seisukohtadele hästi vastu pidanud. Kui Eesti Arhitektide Liit 2021. aastal oma sajandat juubelit tähistas (Eesti Arhitektide Ühingu asutajaliikmete hulgas olid ka Habermann ja Johanson), siis valis esinduslik žürii välja kümme sajandi parimat, ajas kestnud väärtusega arhitektuuriobjekti. Seda rida alustas Riigikogu hoone – *primus inter pares*.

---

#### KASUTATUD ALLIKAD

EESTI ESIMENE PARLAMENDI MAJA. (1922). – Päevaleht, 12. september.

KARLING, S. (2006) [käsikiri 1937]. Tallinn: kunstiajalooline ülevaade. Kommentaarid K. Markus ja K. Kodres. Tallinn: Kunst.

ZOBEL, R., MAISTE, J., KALM, M. (2009). Toompea loss. Tallinn: Riigikogu Kantselei.

KOMPUS, H. (1939). [Sissejuhatus]. – 20 aastat ehitamist: 1918–1938. J. Ostrat (toim), K. Bõlau (koost). Tallinn: Teedeministeriumi Ehitusosakond. [Faksiimileväljaanne: Eesti Arhitektuurimuuseum, Karin Hallas-Murula (toim), 2006].

KUUSIK, E.-J. (2011). Mälestusi ja mõtisklusi I–V. Sari „Eesti mälu“, 46. Tallinn: Eesti Päevaleht.

KÜHNERT, E. (1926) [1927]. Riigikogu hoone uusehis Tallinna Toompää lossis. – Eesti Kunsti Aastaraamat II.

VOLBERG, A. (1934). 15 aastat ehitustegevust. – Eesti arhitektide almanak. E. J. Kuusik, K. Bõlau, A. Kotli (toim). Tallinn: Eesti Arhitektide Ühingu kirjastus.

[WLADOWSKY, A.] (1922). Uus riigikogu hoone. – Odamees, 2.